

Arbetsmarknadssituationen för hela befolkningen 15–74 år, AKU Tredje kvartalet 2016.

Labour Force Surveys: Third Quarter 2016

I korta drag

Tredje kvartalet 2016 uppgick antalet sysselsatta i åldern 15-74 år till 4 974 000 personer. Jämfört med motsvarande kvartal 2015 är det en ökning med 49 000. Antalet sysselsatta kvinnor ökade med 22 000 till 2 375 000 och antalet män ökade med 27 000 till 2 598 000. Antalet sysselsatta bland utrikes födda ökade med 53 000 personer till 907 000 och antalet bland inrikes födda uppgick till 4 067 000. Sysselsättningsgraden uppgick till 67,9 procent. Bland männen var den 69,9 procent och för kvinnorna 65,8 procent. Säsongrensade och utjämnade data visar på en fortsatt positiv utveckling för antalet sysselsatta i relation till närliggande kvartal. För sysselsättningsgraden har däremot den positiva utvecklingen stannat av.

För tredje kvartalet i rad ökade antalet sysselsatta inom näringsgrenen byggverksamhet. Antalet sysselsatta inom Finansiell verksamhet fortsatte öka medan antalet sysselsatta utomlands fortsatte minska.

Bland de sysselsatta finns personer som vill och kan arbeta mer än vad de vanligen gör, så kallade undersysselsatta. Bland de sysselsatta i åldern 15-74 år var 230 000 undersysselsatta varav 108 000 män och 122 000 kvinnor. Det är en minskning med 41 000 personer jämfört med tredje kvartalet 2015, varav 20 000 män och 21 000 kvinnor.

Antalet fast anställda ökade med 92 000 och uppgick till 3 693 000 personer. Antalet fast anställda har ökat i elva kvartal i rad. För fjärde kvartalet i rad ökade antalet anställda i privat sektor och uppgick till 3 008 000 personer, en ökning med 44 000 jämfört med samma kvartal föregående år. Säsongrensade och utjämnade data visar på en fortsatt ökning av antalet fast anställda och en minskning av antalet tidsbegränsat anställda jämfört med föregående kvartal.

Under tredje kvartalet 2016 var 335 000 personer i åldern 15-74 år arbetslösa. Av de arbetslösa var 182 000 män och 153 000 kvinnor. Bland utrikes födda ökade antalet arbetslösa med 14 000 till 159 000 medan antalet inrikes födda arbetslösa minskade med 24 000 till 175 000. Arbetslösheten uppgick till 6,3 procent av arbetskraften i åldern 15-74 år. För kvinnorna uppgick arbetslösheten till 6,0 procent och för männen var den 6,5 procent. För utrikes födda var



Statistiska centralbyrån
Statistics Sweden

Miaomiao Zhu, SCB, tfn 010-479 48 56 Miaomiao.Zhu@scb.se
Pär Sandberg, SCB, tfn 010-479 47 35, Par.Sandberg@scb.se

Statistiken har producerats av SCB, som ansvarar för officiell statistik inom området.

ISSN 1654-2843 Serie AM – Arbetsmarknad 11 SM «AMSM». Utgivet den 8 november 2016.
URN:NBN:SE:SCB-2016- AM11SM1604_pdf
Tidigare publicering: Se avsnittet Fakta om statistiken.
Utgivare av Statistiska meddelanden är Stefan Lundgren, SCB.

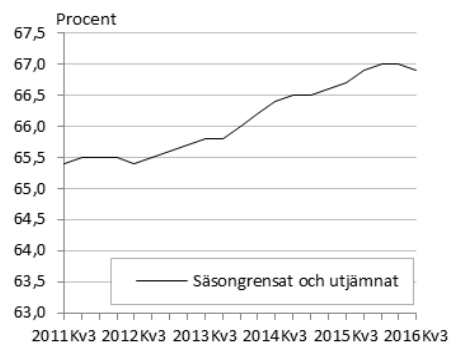
motsvarande siffra 14,9 procent. Arbetslösheten bland inrikes födda minskade med 0,6 procentenheter till 4,1 procent. Enligt säsongrensade och utjämnade data minskar antalet och andelen arbetslösa i jämförelse med de föregående kvartalen. Under kvartalet uppgick antalet arbetslösa till 365 000 och andelen arbetslösa var 6,9 procent.

Av befolkningen 15-74 år var 49,4 procent i arbete, en ökning med 0,6 procentenheter. För män var 52,4 procent i arbete och bland kvinnor 46,2 procent. Av de utrikes födda var 46,2 procent i arbete, en ökning med 2,3 procentenheter.

Under tredje kvartalet 2016 ökade antalet personer ej i arbetskraften med 27 000 till 2 021 000 personer. Antalet män var 938 000 och antalet kvinnor var 1 083 000. Andelen personer utanför arbetskraften uppgick till 27,6 procent av befolkningen i åldern 15-74 år. Bland män var den 25,2 procent och bland kvinnor 30,0 procent. Säsongrensade och utjämnade data visar att såväl antalet som andelen personer utanför arbetskraften fortsätter att öka i förhållande till närliggande kvartal. Antalet personer utanför arbetskraften var 2 060 000 personer under tredje kvartalet 2016.

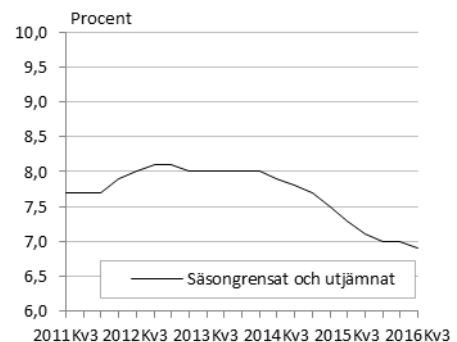
Mellan andra och tredje kvartalet 2016 visar flödesstatistiken ett nettoinflöde till sysselsatta med 44 000 personer. Ökningen består i ett nettoinflöde av 2000 personer som gick från att vara utanför arbetskraften till att istället bli sysselsatta personer, samtidigt som 42 000 personer netto gick från arbetslösa till sysselsatta. Antalet arbetslösa minskade enligt flödesskattningarna med 63 000 då ytterligare 21 000 personer gick från arbetslöshet till att vara utanför arbetskraften. Därmed ökade antalet utanför arbetskraften med 19 000 jämfört med kvartal 2 2016.

Sysselsättningsgrad, 15-74 år



Källa: SCB, Arbetskraftsundersökningarna (AKU).

Relativ arbetslöshet, 15-74 år



Källa: SCB, Arbetskraftsundersökningarna (AKU).

Innehåll

Statistiken med kommentarer	5
Om Arbetskraftsundersökningarna	5
Rapportens upplägg och disposition	6
Befolkningen efter arbetskraftsstatus	7
Befolkningen i arbete/ej i arbete	11
Arbetade timmar och outnyttjat arbetskraftsutbud	14
Åldersgrupper i fokus	16
Flöden på arbetsmarknaden	20
Tidsserier från 1970	23
Tabeller	24
1. Befolkningen 15–74 år efter arbetskraftstillhörighet. Kvartal 3 2016 samt kvartal 3 2015	24
2. Befolkningen 20–64 år efter arbetskraftstillhörighet. Kvartal 3 2016 samt kvartal 3 2015	25
3. Befolkningen 15–74 år efter arbetskraftstillhörighet samt orsak till att ej vara i arbete. Kvartal 3 2016 samt kvartal 3 2015	26
4. Befolkningen 20–64 år efter arbetskraftstillhörighet samt orsak till att ej vara i arbete. Kvartal 3 2016 samt kvartal 3 2015	27
5. Befolkningen 15-74 år efter arbetskraftstillhörighet fördelad efter in- och utrikesfödda. Kvartal 3 2016 samt kvartal 3 2015	28
6. Arbetslösa efter arbetslöshetstidens längd. Kvartal 3 2016	29
7. Sysselsatta i Sverige och utomlands. Sysselsatta i Sverige fördelat efter huvudsysselsans näringsgren. Kvartal 3 2016 samt kvartal 3 2015	30
8. Sysselsatta efter län. Kvartal 3 2016 samt kvartal 3 2015	31
9. Arbetslösa efter län. Kvartal 3 2016 samt kvartal 3 2015	32
10. Arbetade timmar och outnyttjat arbetskraftsutbud. Kvartal 3 2016 samt kvartal 3 2015	33
11. Flöden mellan olika tillstånd på arbetsmarknaden för hela befolkningen (15-74 år). Från kvartal 2 2016 till kvartal 3 2016.	34
12. Flöden mellan olika tillstånd på arbetsmarknaden för hela befolkningen (15-74 år). Från kvartal 2 2016 till kvartal 3 2016.	35
13. Befolkningen 15-74 år efter arbetskraftstillhörighet fördelad efter ålder. Kvartal 3 2016 samt kvartal 3 2015	36
14. Befolkningen 15-74 år efter arbetskraftstillhörighet, säsongrensade data, trendvärden	37
Teckenförklaring	37
Diagram	38
Diagram 1. Sysselsatta (1000-tal) 15–74 år, kvartalsvis, 2001–2016	38
Diagram 2. Sysselsatta (1000-tal) 15–74 år, kvartalsvis, 2001–2016, efter kön	38
Diagram 3. Sysselsättningsgraden (procent) 15–74 år, kvartalsvis, 2001–2016	39

Diagram 4. Sysselsättningsgraden (procent) 15–74 år, kvartalsvis, 2001–2016, efter kön	39
Diagram 5. Arbetslösa (1000-tal) 15–74 år, kvartalsvis, 2001–2016	40
Diagram 6. Arbetslösa (1000-tal) 15–74 år, kvartalsvis, 2001–2016, efter kön	40
Diagram 7. Arbetslöshetstalet (procent) 15–74 år, kvartalsvis, 2001–2016	41
Diagram 8. Arbetslöshetstalet (procent) 15–74 år, kvartalsvis, 2001–2016, efter kön	41
Fakta om statistiken	42
<hr/>	
Detta omfattar statistiken	42
Definitioner och förklaringar i Arbetskraftsundersökningarna	43
Så görs statistiken	45
Statistikens tillförlitlighet	45
Bra att veta	46
Annan statistik	46
In English	47
<hr/>	
Summary	47
List of tables	49
List of terms	50

Statistiken med kommentarer

Om Arbetskraftsundersökningarna

Syftet med Arbetskraftsundersökningarna är att beskriva den aktuella arbetsmarknadssituationen för befolkningen i åldern 15-74 år samt att ge information om utvecklingen på arbetsmarknaden. AKU:s uppgift om arbetslösa är det officiella arbetslöshetstalet. Definitionerna i AKU följer ILO:s (International Labour Organization) rekommendationer och EU:s riktlinjer.

Undersökningarna baseras på ett representativt urval. Urvalet under tredje kvartalet 2016 var cirka 89 000 personer varav cirka 50 200 svarande. Datainsamlingen sker genom telefonintervjuer.

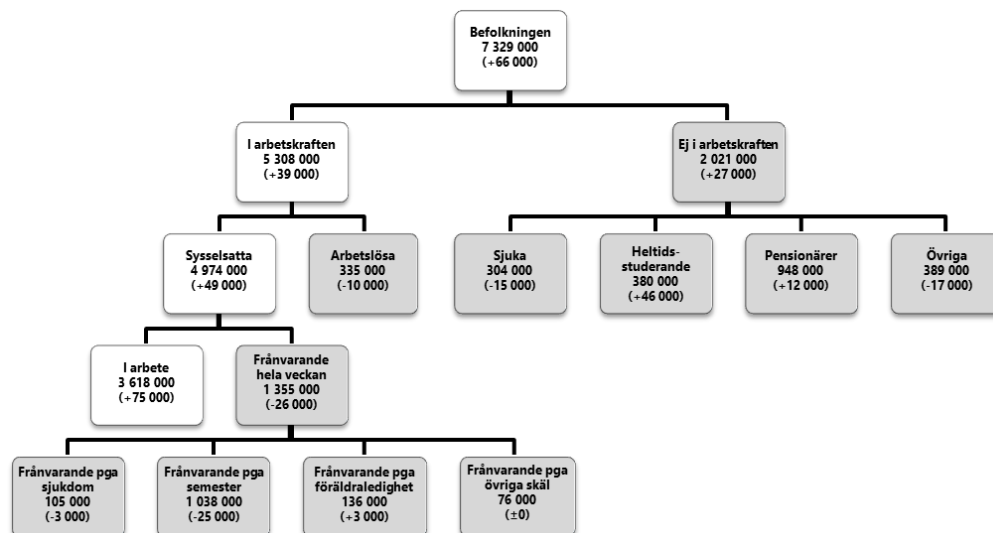
För en mer ingående beskrivning av Arbetskraftsundersökningarna och definitioner, se avsnittet Fakta om statistiken.

Rapportens upplägg och disposition

I första avsnittet görs en genomgång av arbetsmarknaden under det senaste kvartalet utifrån arbetskraftsstatus. I avsnittet beskrivs sysselsättning, arbetslöshet och personer utanför arbetskraften, det vill säga de tre huvudindelningarna i AKU som återfinns i diagram 1. I detta avsnitt presenteras även kompletterande mått till ILO:s arbetslöshetstal, så som undersysselsättning och de latent arbetssökande. Antal och andelsuppgifter presenteras utifrån icke säsongrensade data med jämförelser med motsvarande kvartal föregående år för åldersgruppen 15-74 år. Slutligen presenteras också förändringar jämfört med närliggande kvartal med hjälp av säsongrensade och utjämnade data.

Diagram 1

Arbetsmarknaden för hela befolkningen, tredje kvartalet 2016 I åldrarna 15-74 år



De gråmarkerade rutorna visar vilka undergrupper som ingår i gruppen Personer ej i arbete. Siffrorna inom parentes visar förändringen jämfört med motsvarande kvartal ett år tidigare

Källa: SCB, Arbetskraftsundersökningarna (AKU).

Andra avsnittet utgår från en annan indelning av arbetsmarknaden – i personer som är *i arbete* och personer *ej i arbete*. Den sistnämnda gruppen delas också upp efter de huvudsakliga anledningarna till att inte vara i arbete. Antal och andelsuppgifter presenteras på motsvarande sätt som i första avsnittet vad gäller typ av data och åldersgrupp mm.

Det tredje avsnittet berör timmar i Arbetskraftsundersökningarna för att komplettera föregående avsnitt i avseende hur många timmar som arbetas i ekonomin, och även hur många timmar som utgör det outnyttjade arbetskraftsutbudet. Genomgången görs för åldersgruppen 15-74 år.

I fjärde avsnittet läggs fokus på hur arbetsmarknaden sett ut för de yngre, 15-24 år och äldre, 65-74 år, då dessa grupper har en arbetsmarknadssituation som skiljer sig från den övriga befolkningens. I avsnittet görs även uppdelningar på mindre åldersgrupper inom den yngre respektive den äldre ålderskategorin och dessa kompletteras också av närliggande åldersgrupper. För att komplettera bilden och visa utvecklingen för arbetskraftens kärna presenteras andelskattningar även för personer i åldersgruppen 20-64 år.

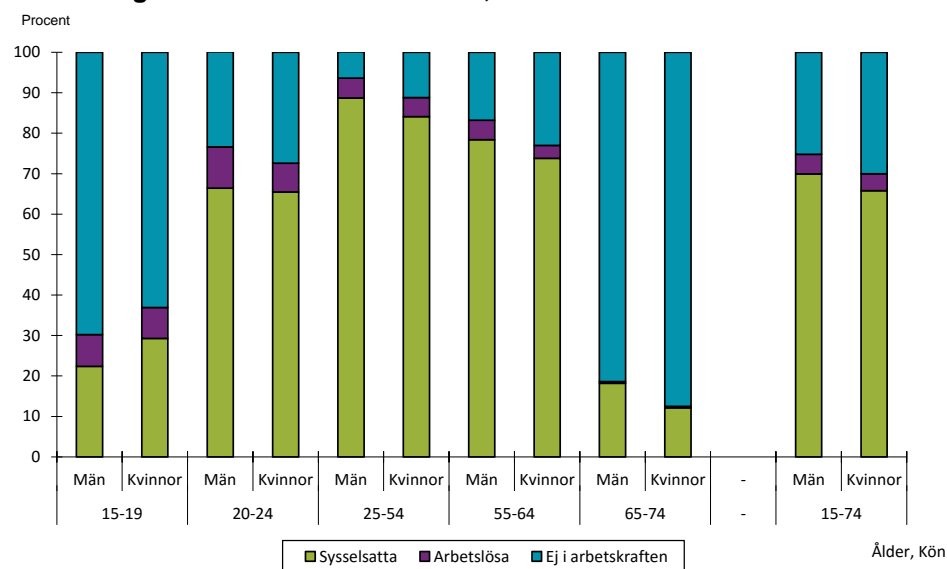
I avsnitt fem presenteras hur flöden sett ut mellan olika arbetskraftsstatus mellan detta och föregående kvartal. Syftet med avsnittet är inte att jämföra antalet personer i en viss status mellan perioderna då dessa data inte är säsongrensade. Istället visar avsnittet på hur individer som AKU följt under båda kvartalen rört sig mellan olika arbetskraftsstatus. Detta gör att avsnittet skiljer sig från övriga, och därmed inte heller kan jämföras med dessa.

Befolkningen efter arbetskraftsstatus

I detta avsnitt redovisas befolkningen i åldern 15-74 år indelat efter arbetskraftsstatus¹. Syftet är att ge en heltäckande beskrivning av hur arbetsmarknaden utvecklas och därmed hur väl människors utbud av arbetskraft tas tillvara. För ändamålet används icke säsongrensad data för antalsskattningar och för förändringar jämfört med motsvarande kvartal föregående år. För att visa på utvecklingen och för att göra jämförelser med närliggande kvartal används säsongrensade och utjämnade data som beskriver utveckling och konjunkturmönster i ekonomin.

Diagram 2

Befolkningen efter arbetskraftsstatus, kvartal 3 2016



Källa: SCB, Arbetskraftsundersökningarna (AKU).

I diagram 2 redovisas befolkningen efter arbetskraftsstatus i olika åldersgrupper. I diagrammet framgår att arbetskraftsdeltagandet skiljer sig kraftigt åt mellan olika åldersgrupper. I exempelvis åldersgruppen 15-74 år var andelen som tillhörde arbetskraften 72,4 procent av befolkningen.

Befolkningen

Befolkningen i åldern 15-74 år omfattade 7 329 000 personer under tredje kvartalet 2016. Jämfört med samma kvartal 2015 är det en ökning med 66 000 personer. Antalet män var 3 719 000 och antalet kvinnor 3 611 000. Utrikes födda i åldern 15-74 år uppgick under tredje kvartalet 2016 till 1 481 000 personer. Det är en ökning med 66 500 personer.

Arbetskraften

De sysselsatta och arbetslösa utgör tillsammans arbetskraften. Antalet personer i arbetskraften uppgick under tredje kvartalet 2016 till 5 308 000 personer i åldern 15-74 år, en ökning med 39 000. Antalet män i arbetskraften ökade med 24 000 till 2 780 000 och antalet kvinnor uppgick till 2 528 000. Arbetskraften bland utrikes födda ökade med 67 000 personer till 1 066 000 medan arbetskraften bland inrikes födda minskade med 28 000 personer till 4 242 000.

Arbetskraftstalet, det vill säga arbetskraftens andel av befolkningen, var 72,4 procent under tredje kvartalet 2016. För männen var det 74,8 procent och för kvinnorna var det 70,0 procent. Bland utrikes födda ökade det relativa arbetskraftstalet med 1,4 procentenheter till 72,0 procent och bland inrikes födda minskade det med 0,5 procentenheter till 72,5 procent.

Säsongrensade och utjämnade data visar att antalet personer i arbetskraften ökar svagt medan arbetskraftstalet minskar jämfört med närliggande kvartal. Antalet personer i arbetskraften var 5 270 000 vilket motsvarar en ett arbetskraftsdeltagande på 71,9 procent av befolkningen.

Sysselsatta

Tredje kvartalet 2016 uppgick antalet sysselsatta i åldern 15-74 år till 4 974 000 personer. Jämfört med motsvarande kvartal 2015 är det en ökning med 49 000. Antalet sysselsatta kvinnor ökade med 22 000 till 2 375 000 och antalet män ökade med 27 000 till 2 598 000. Antalet sysselsatta bland utrikes födda ökade med 53 000 personer till 907 000 och antalet bland inrikes födda uppgick till 4 067 000.

Sysselsättningsgraden, det vill säga andelen sysselsatta av befolkningen, uppgick till 67,9 procent. Bland männen var den 69,9 procent och för kvinnorna 65,8 procent. För utrikes födda var sysselsättningsgraden 61,2 procent och för inrikes födda uppgick den till 69,5 procent.

Säsongrensade och utjämnade data visar på en fortsatt positiv utveckling för antalet sysselsatta i relation till närliggande kvartal. För sysselsättningsgraden har däremot den positiva utvecklingen stannat av. Antalet sysselsatta uppgick till 4 905 000 personer vilket motsvarar en sysselsättningsgrad på 66,9 procent.

Näringsgren

För tredje kvartalet i rad ökade antalet sysselsatta inom näringsgrenen *Byggverksamhet* och uppgick till 333 000, en ökning med 17 000 personer jämfört med samma kvartal 2015. Inom *Finansiell verksamhet* ökade antalet sysselsatta för andra kvartalet i rad och uppgick till 839 000. Det motsvarar en ökning med 24 000 personer jämfört med tredje kvartalet 2015. Antalet sysselsatta utomlands minskade med 6 000 till 40 000.

Län och storstadskommuner

Antalet sysselsatta i Stockholms län uppgick till 1 207 000 personer, en ökning med 24 000 personer. Ökningen i Stockholm län förklarar cirka hälften av ökningen av antalet sysselsatta hela riket. För övriga län finns det inga signifikanta förändringar jämfört med samma kvartal 2015.

Överenskommen arbetstid

Av de sysselsatta arbetade 3 911 000 personer heltid, det vill säga hade en överenskommen arbetstid på 35 timmar eller mer. Det är en ökning med 73 000 personer jämfört med tredje kvartalet 2015. Andelen heltidsarbetande bland de sysselsatta var 78,6 procent. Heltidsarbetande kvinnor ökade med 35 000 och heltidsarbetande män ökade med 37 000. Det är nionde kvartalet i rad som antalet heltidsarbetande kvinnor ökar. Antalet personer som arbetade lång deltid, det vill säga hade en överenskommen arbetstid mellan 20 och 34 timmar, var 786 000. Antalet som arbetade kort deltid, det vill säga hade en överenskommen arbetstid mellan 1 och 19 timmar, var 259 000 personer.

Den överenskomna medelarbetstiden uppgick bland de sysselsatta till 37,6 timmar per vecka. Bland män var den 39,3 timmar per vecka och bland kvinnor var den 35,8 timmar.

Undersysselsatta

Bland de sysselsatta finns personer som vill och kan arbeta mer än vad de vanligen gör, så kallade undersysselsatta. Gruppen utgör en del av det outnyttjade arbetskraftsutbudet och visar hur många sysselsatta det finns vars arbetskraft inte tas tillvara fullt ut.

Bland de sysselsatta i åldern 15-74 år var 230 000 undersysselsatta varav 108 000 män och 122 000 kvinnor. Det är en minskning med 41 000 personer jämfört med tredje kvartalet 2015, varav 20 000 män och 21 000 kvinnor. Undersysselsatta utgjorde 4,6 procent av de sysselsatta.

Anställda

Sysselsatta delas in i anställda, företagare och medhjälpande hushållsmedlemmar. Antalet anställda ökade med 59 000 jämfört med motsvarande kvartal föregående år och uppgick till 4 480 000. Bland kvinnor ökade antalet anställda med 24 000 och till 2 231 000. Antalet anställda män uppgick till 2 249 000, en ökning med 35 000. Antalet fast anställda ökade med 92 000 och uppgick till 3 693 000 personer, vilket var elfte kvartalet i rad det ökade. Bland kvinnorna ökade antalet fast anställda med 43 000 personer till 1 804 000 och bland män ökade antalet med 49 000 och uppgick till 1 888 000 personer. Antalet fast anställda kvinnor har ökat de senaste sex kvartalen. Antalet tidsbegränsat anställda minskade med 33 000 till 787 000 personer. Antalet kvinnor i gruppen minskade med 19 000 till 427 000 personer medan antalet män uppgick till 360 000. Antalet företagare och medhjälpande hushållsmedlemmar uppgick till 494 000.

Säsongrensade och utjämnade data visar på en fortsatt ökning av antalet anställda och fast anställda. Jämfört med föregående kvartal visar antalet tidsbegränsat anställda på en minskning.

Sektor

För fjärde kvartalet i rad ökade antalet anställda i privat sektor och uppgick till 3 008 000 personer, en ökning med 44 000 jämfört med samma kvartal föregående år. Antalet privat anställda kvinnor ökade med 23 000 till 1 197 000 personer och antalet privat anställda män uppgick till 1 812 000 personer. Antalet anställda i kommunal sektor uppgick till 1 135 000 personer varav 865 000 kvinnor och 271 000 män. Antalet anställda i statlig sektor uppgick till 292 000 personer varav 136 000 män och 155 000 kvinnor.

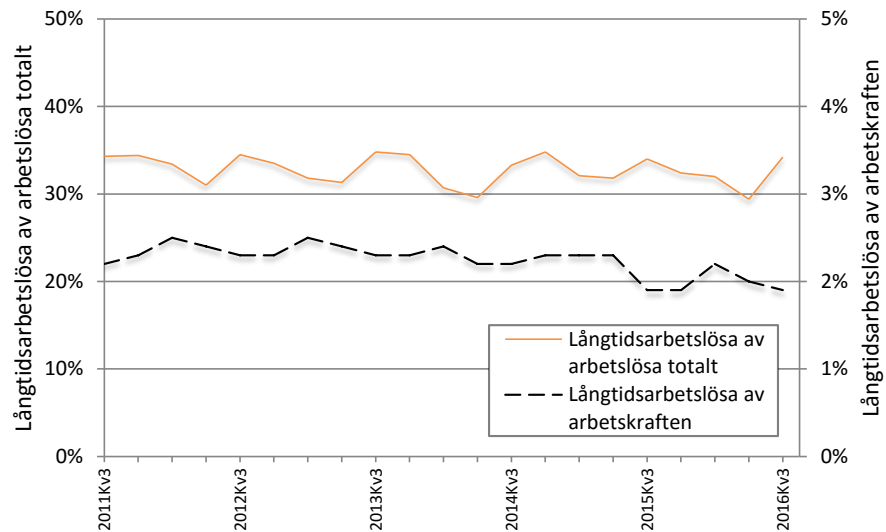
Arbetslösa

Under tredje kvartalet 2016 var 335 000 personer i åldern 15-74 år arbetslösa. Av de arbetslösa var 182 000 män och 153 000 kvinnor. Bland utrikes födda ökade antalet arbetslösa med 14 000 till 159 000 medan antalet inrikes födda arbetslösa minskade med 24 000 till 175 000.

Arbetslösheten uppgick till 6,3 procent av arbetskraften. För kvinnorna uppgick arbetslösheten till 6,0 procent och för männen var den 6,5 procent. För utrikes födda var motsvarande siffra 14,9 procent. Arbetslösheten bland inrikes födda minskade med 0,6 procentenheter till 4,1 procent.

Enligt säsongrensade och utjämnade data minskar antalet och andelen arbetslösa i jämförelse med de föregående kvartalen. Under kvartalet uppgick antalet arbetslösa till 365 000 och andelen arbetslösa var 6,9 procent i åldersgruppen 15-74 år.

Diagram 3
Andel långtidsarbetslösa av totalt antal arbetslösa samt av arbetskraften, kvartal 3 2011 – kvartal 3 2016¹
 I åldrarna 15-74 år



Källa: SCB, Arbetskraftsundersökningarna (AKU).

Antalet långtidsarbetslösa i åldern 15-74 år, det vill säga personer som hade en sammanhängande arbetslöshetsperiod på 27 veckor eller mer, var 103 000 under tredje kvartalet 2016. Det innebär att cirka 3 av 10 arbetslösa var långtidsarbetslösa. Sett till arbetskraften som helhet var det 2 procent som varit arbetslösa 27 veckor eller mer.

Personer ej i arbetskraften

I gruppen *ej i arbetskraften* ingår personer som varken klassas som sysselsatta eller arbetslösa. Den utgörs framförallt av personer som uppgett att de är pensionärer, studerande eller sjuka. Dessa grupper kommer att presenteras närmare i nästa avsnitt.

Under tredje kvartalet 2016 ökade antalet personer ej i arbetskraften med 27 000 till 2 021 000 personer. Antalet män var 938 000 och antalet kvinnor var 1 083 000.

Andelen personer utanför arbetskraften uppgick till 27,6 procent av befolkningen i åldern 15-74 år. Bland män var den 25,2 procent och bland kvinnor 30,0 procent. Säsongrensade och utjämnade data visar att såväl antalet som andelen personer utanför arbetskraften fortsätter att öka i förhållande till närliggande kvartal. Antalet personer utanför arbetskraften var 2 060 000 personer under tredje kvartalet 2016.

Latent arbetssökande

Personer som inte sökt ett arbete under de senaste fyra veckorna men som velat och kunnat ta ett arbete räknas inte som arbetslösa utan bland personer som inte är i arbetskraften. Dessa benämns som latent arbetssökande och utgör en del av det outnyttjade arbetskraftsutbudet. Antalet latent arbetssökande var 119 000 personer under tredje kvartalet 2016. Det är en minskning med 14 000 personer jämfört med samma kvartal föregående år.

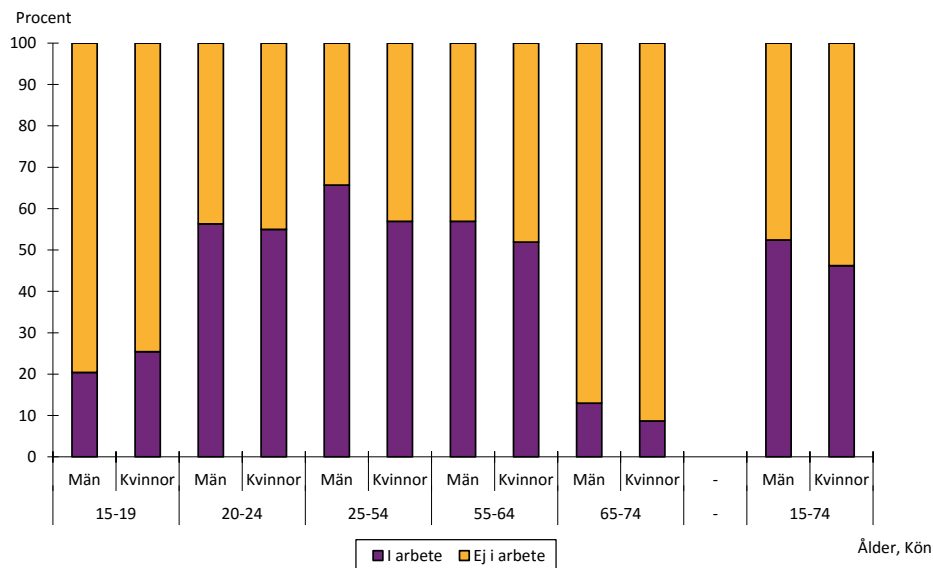
¹ Arbetslösa efter arbetslöshetstidens längd återfinns i tabell 6 i tabellbilagan.

Befolkningen i arbete/ej i arbete

Detta avsnitt redovisas efter uppdelningen i arbete/ej i arbete². För ändamålet används icke säsongrensad data för antalsskattningar och för förändringar jämfört med motsvarande kvartal föregående år. För att visa på utvecklingen och för att göra jämförelser med närliggande kvartal används säsongrensade och utjämnade data.

Diagram 4

Befolkningen i arbete/ej i arbete efter ålder, kvartal 3 2016



Källa: SCB, Arbetskraftsundersökningarna (AKU).

I arbete

Personer i arbete är de sysselsatta som arbetat minst en timme under en given kalendervecka. Under tredje kvartalet 2016 var 3 618 000 personer i åldern 15-74 år i arbete. Jämfört med samma period föregående år är det en ökning med 75 000 personer. Antalet män i arbete ökade med 46 000 till 1 949 000 personer och antalet kvinnor ökade med 29 000 till 1 669 000 personer. Bland utrikes födda var 684 000 personer i arbete, en ökning med 63 000 personer. Bland inrikes födda var 2 934 000 personer i arbete.

Av befolkningen 15-74 år var 49,4 procent i arbete, en ökning med 0,6 procentenheter. För män var 52,4 procent i arbete och bland kvinnor 46,2 procent. Av de utrikes födda var 46,2 procent i arbete, en ökning med 2,3 procentenheter.

Utvecklingen för personer i arbete är fortsatt positiv vad gäller antal, medan andelen personer som är i arbete av de sysselsatta enligt säsongrensade och utjämnade data endast uppvisar små förändringar jämfört med föregående kvartal. Antalet personer i arbete var 4 130 000 personer tredje kvartalet 2016.

Ej i arbete

Gruppen *befolkningen ej i arbete* utgörs av sysselsatta som var frånvarande minst en kalendervecka, arbetslösa och personer utanför arbetskraften. Gruppen består således av både personer i och utanför arbetskraften. Under tredje kvartalet 2016 var 3 711 000 personer i åldern 15-74 år ej i arbete, av vilka 1 942 000 var kvinnor och 1 769 000 var män. Bland utrikes födda var 797 000 personer ej i arbete.

² Befolkningen i arbete/ej i arbete presenteras i tabell 3-4 i tabellbilagan.

Andelen personer som inte var i arbete uppgick till 50,6 procent av befolkningen 15-74 år, en minskning med 0,6 procentenheter. Av kvinnorna var 53,8 procent ej i arbete medan motsvarande bland männen var 47,6 procent, en minskning med 0,7 procentenheter. Bland utrikes födda minskade andelen ej i arbete med 2,3 procentenheter till 53,8 procent medan bland inrikes födda uppgick andelen till 49,8 procent.

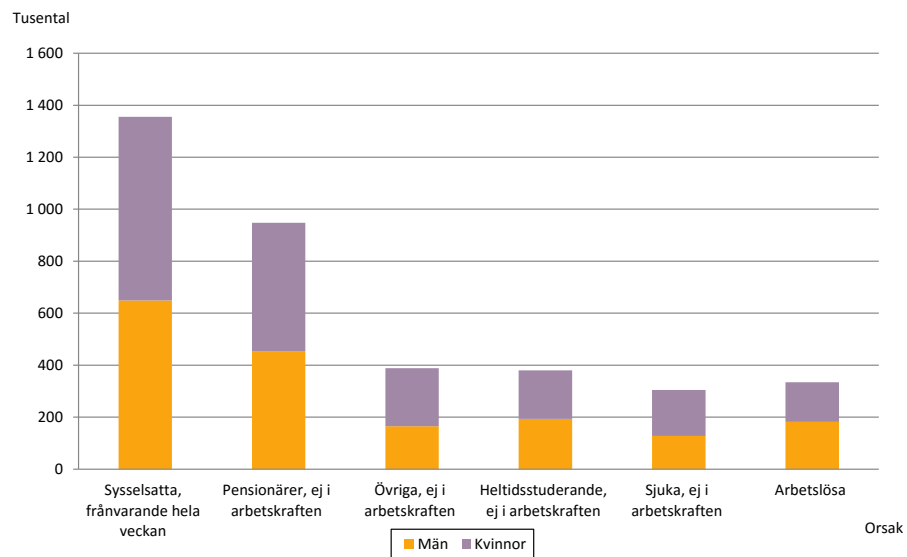
Ej i arbete efter skäl

Både storleken och sammansättningen av befolkningen ej i arbete kan vara av intresse. Här delas därför gruppen upp efter det huvudsakliga skälet till att inte vara i arbete. Gruppen ej i arbetskraften delas upp efter huvudsaklig anledning till att stå utanför arbetskraften, så som heltidsstuderande, pensionärer eller långvarigt sjuka.

Diagram 5

Befolkningen ej i arbete efter orsak, kvartal 3 2016

I åldrarna 15-74 år



Källa: SCB, Arbetskraftsundersökningarna (AKU).

Sysseisatta personer som var frånvarande från arbetet en vecka eller mer utgör 36,5 procent av befolkningen ej i arbete. Jämfört med föregående kvartal visar säsongrensade och utjämnade data på en ökning av antalet frånvarande.

De *arbetslösa* utgör 9,0 procent av befolkningen ej i arbete.

Enligt säsongrensade och utjämnade data fortsätter antalet arbetslösa minska i relation till närliggande kvartal.

Heltidsstuderande utanför arbetskraften

Andelen heltidsstuderande personer som inte var i arbete uppgick till 10,2 procent under tredje kvartalet 2016. Antalet personer i åldern 15-74 år som stod utanför arbetskraften på grund av heltidsstudier var 380 000, en ökning med 46 000 varav 18 000 män och 28 000 kvinnor. Antalet män och kvinnor i gruppen var 193 000 respektive 187 000 personer.

Utvecklingen visar på ett ökat antal heltidsstuderande utanför arbetskraften för båda könen enligt säsongrensade och utjämnade data i förhållande till närliggande kvartal.

Sjuka utanför arbetskraften

Bland personer som inte var i arbete var det 8,2 procent som uppgav att de var sjuka. Antalet uppgick till 304 000 personer under tredje kvartalet 2016. Antalet män i gruppen uppgick till 128 000, medan antalet kvinnorna i gruppen var 177 000 personer.

Säsongrensade och utjämnade data visar en minskning av antalet sjuka utanför arbetskraften jämfört med föregående kvartal.

Pensionärer

Pensionärer utgjorde 25,5 procent av alla personer som inte var i arbete. Tredje kvartalet 2016 var 948 000 personer i åldern 15-74 år pensionärer. Antalet män var 452 000 och antalet kvinnor var 495 000 personer.

Säsongrensade och utjämnade data visar på små förändringar i att antalet pensionärer jämfört med närliggande kvartal.

Övriga

I gruppen övriga återfinns exempelvis personer som studerar på deltid, föräldralediga utan att ha en anställning att komma tillbaka till samt personer som tagit ledigt mellan studier och arbete. Under tredje kvartalet 2016 uppgick denna grupp till 389 000 personer, varav 165 000 var män och 224 000 var kvinnor.

Arbetade timmar och utnyttjat arbetskraftsutbud

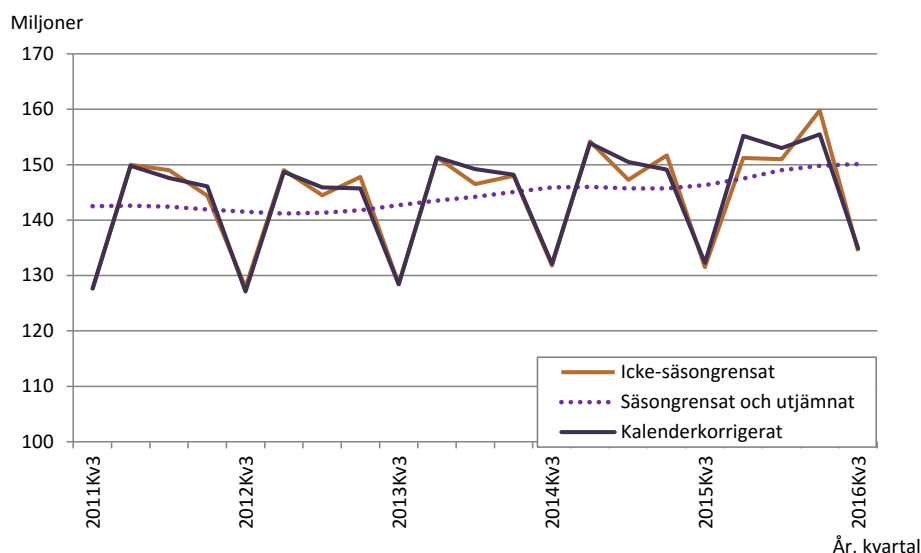
För att se hur mycket det arbetas i en ekonomi är antalet timmar ett mer direkt mått än antalet personer som arbetar. Exempelvis kan antalet arbetade timmar öka eller minska även om antalet sysselsatta inte förändras på grund av övertidsarbete, semester, frånvaro och liknande bland de sysselsatta. I detta avsnitt presenteras hur många timmar arbete som utförts i snitt per vecka under det gångna kvartalet, samt hur många utnyttjade arbetstimmar det var.

Arbetade timmar

Eftersom arbetade timmar som mått varierar mycket med semester och helger är det särskilt viktigt att redovisa både icke säsongrensade värden och säsongrensade och utjämnade värden. Förändringar jämfört med motsvarande kvartal föregående år redovisas utifrån icke säsongrensade men kalenderkorrigerade värden.

Diagram 6

Arbetade timmar i genomsnitt per vecka, icke säsongrensade och säsongrensade och utjämnade värden, kvartal 3 2011 – kvartal 3 2016
I åldrarna 15-74 år



Källa: SCB, Arbetskraftsundersökningarna (AKU).

Under det tredje kvartalet 2016 uppgick det totala antalet arbetade timmar i genomsnitt till 134,4 miljoner per vecka, icke-säsongrensat. Bland män var genomsnittet per vecka 76,2 miljoner timmar och bland kvinnor 58,2 miljoner. Av de arbetade timmarna utfördes 1,3 miljoner av personer som var folkbokförda i Sverige men sysselsatta utomlands. När hänsyn tagits till skillnader i helger och ledigheter är det ingen signifikant skillnad i arbetade timmar jämfört med tredje kvartalet 2015.

Säsongrensade och utjämnade data visar för de senaste fem kvartalen på en positiv utveckling av antalet arbetade timmar. Tredje kvartalet 2016 uppgick antalet arbetade timmar till 150,1 miljoner.

Av det totala antalet arbetade timmar per vecka utgjordes 4,1 miljoner av övertidstimmar i huvudsysslan, varav 3,2 miljoner timmar utfördes mot ersättning och 0,9 miljoner timmar utfördes utan.

Outnyttjat arbetskraftsutbud

Det outnyttjade arbetskraftsutbudet är ett mått på hur många timmar som finns tillgängliga men inte realiseras. Måttet beräknas utifrån hur många timmar de arbetslösa och latent arbetssökande velat arbeta samt de timmar de undersysselsatta velat utöka sin arbetstid med. Tredje kvartalet 2016 uppgick det outnyttjade arbetskraftsutbudet i genomsnitt till 17,0 miljoner timmar per vecka, en minskning med 1,4 miljoner timmar. Det motsvarar 425 000 heltidsarbeten med 40 timmars arbetsvecka.

Av det outnyttjade arbetskraftsutbudet stod de undersysselsatta under kvartal 3 2016 för i genomsnitt för 2,8 miljoner timmar vilket var en minskning med 0,5 miljoner jämfört med samma kvartal 2015. De arbetslösa stod för 11,4 miljoner timmar och de latent arbetssökande för 2,8 miljoner timmar per vecka, en minskning med 0,5 miljoner timmar.

Åldersgrupper i fokus

Yngre och äldre personer har egenskaper som gör att deras arbetsmarknadssituation skiljer sig från den övriga befolkningens. Ungdomsgruppen 15-24 år ägnar sig åt studier i högre utsträckning än andra. Därför tillhör en stor andel av ungdomarna gruppen heltidsstuderande utanför arbetskraften, vilket får effekter på hur siffrorna kan tolkas. I åldergruppen 65-74 år är istället en grupp som förvärvsarbetar i lägre utsträckning då många går i pension, och siffrorna för denna grupp påverkas av detta förhållande. Mot bakgrund av detta ges här därför ett särskilt avsnitt för att visa situationen för olika åldersgrupper närmare.

Ungdomars arbetsmarknad

I ungdomsgruppen 15-24 år tillhörde 56,1 procent arbetskraften, vilket var en minskning med 2,0 procentenheter. Bland män i åldergruppen var det relativa arbetskraftstalet 55,6 procent och bland kvinnor minskade det med 3,1 procentenheter till 56,6 procent. I åldergruppen 15-24 år står alltså nästan varannan person utanför arbetskraften eftersom många studerar och ännu inte gjort sitt inträde på arbetsmarknaden.

Antalet sysselsatta var 557 000, en minskning med 20 000. Antalet sysselsatta unga män var 280 000 män och antalet sysselsatta unga kvinnor minskade med 16 000 till 276 000. Sysselsättningsgraden, det vill säga andelen sysselsatta av befolkningen, var 47,8 procent. Bland de unga männen var sysselsättningsgraden 46,5 procent och bland de unga kvinnorna var den 49,3 procent.

Säsongrensade och utjämnade data visar en minskning av antalet och andelen sysselsatta för de två senaste kvartalen.

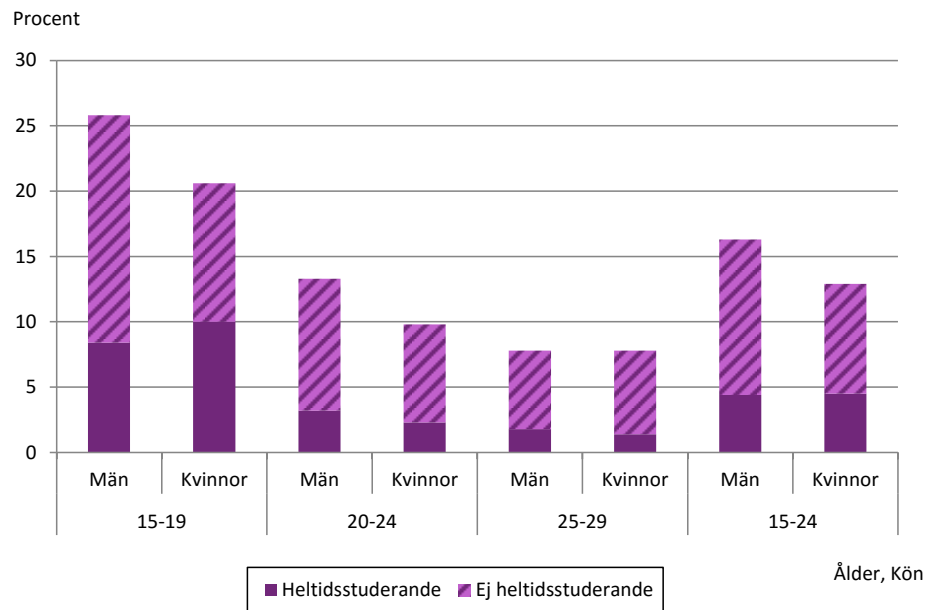
Antalet arbetslösa ungdomar minskade med 14 000 till 96 000. Bland män minskade antalet arbetslösa med 7 000 till 55 000 och bland kvinnor minskade antalet med 7 000 till 41 000. Den relativa arbetslösheten för ungdomar uppgick till 14,7 procent. Bland unga män var den 16,4 procent och bland unga kvinnor 13,0 procent.

Säsongrensade och utjämnade data visar på en minskning av både antalet och andelen arbetslösa ungdomar jämfört med närliggande kvartal.

Diagram 7

Arbetslöshetstalet, uppdelat på studerande och icke-studerande, kvartal 3 2016

I åldrarna 15-19 år, 20-24 år och 25-29 år



Källa: SCB, Arbetskraftsundersökningarna (AKU).

Diagram 7 visar andelen av arbetskraften som är arbetslösa i åldern 15-24 år uppdelat i åldersgrupperna 15-19 år och 20-24 år, samt efter om de är heltidsstuderande eller ej. Dessutom visas motsvarande stapel för åldersgruppen 25-29 för att illustrera hur det ser ut bland unga vuxna. Andelen arbetslösa i åldersgruppen 15-19 var 23,0 procent och antalet arbetslösa var 40 000, en minskning med 7 000. Bland de arbetslösa i åldersgruppen 15-19 var 16 000 heltidsstuderande. I åldersgruppen 20-24 år var arbetslösheten 11,7 procent. Antalet arbetslösa i åldersgruppen var 56 000 personer varav 13 000 heltidsstuderande. Bland unga vuxna i åldern 25-29 år är andelen arbetslösa lägre, och en mindre andel av dessa utgörs av heltidsstuderande.

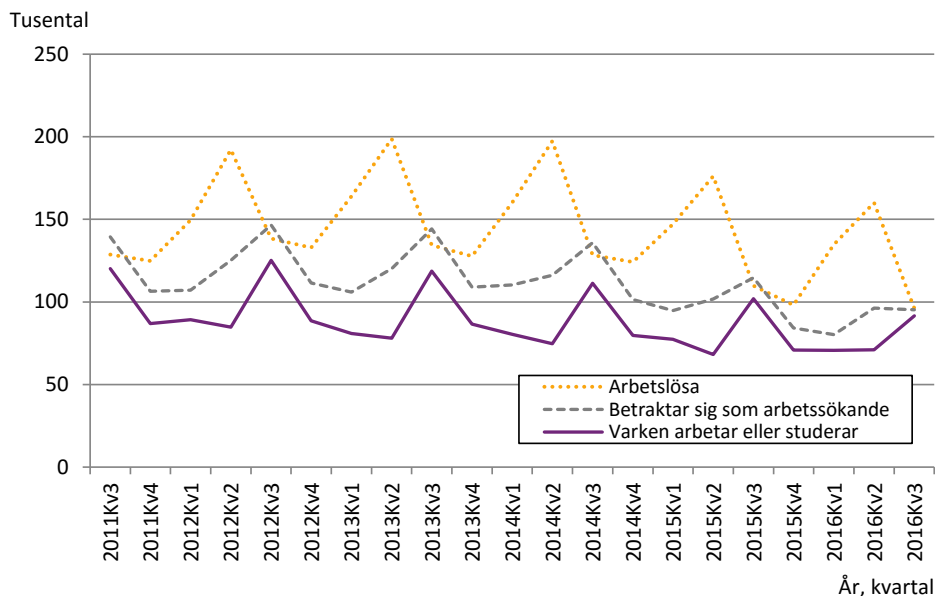
Utvecklingen över tid, flera mått

Utformningen av arbetslöshetsmättet enligt ILO:s definitioner får särskilda konsekvenser när det tillämpas på gruppen ungdomar, där en stor andel är studerande. Därför bör fler aspekter än bara arbetslösheten tas i beaktande.

Diagram 8

Antal ungdomar som är arbetslösa, huvudsakligen betraktar sig som arbetssökande eller som varken arbetar eller studerar, kvartal 3 2011 - Kvartal 3 2016

I åldrarna 15-24 år



Källa: SCB, Arbetskraftsundersökningarna (AKU).

Diagram 8 visar hur många ungdomar 15-24 år som är arbetslösa, hur många som själva huvudsakligen betraktar sig som arbetssökande samt hur många ungdomar som varken arbetar eller studerar³. Antalet ungdomar som varken arbetar eller studerar är generellt lägre än antalet arbetslösa ungdomar och antalet som själva huvudsakligen ser sig som arbetssökande. Detta förklaras av att en stor del av de arbetslösa ungdomarna är studerande. Kvartal 3 2016 var 96 000 personer 15-24 år arbetslösa, 92 000 personer var ungdomar som varken arbetade eller studerade och 95 000 personer betraktade sig huvudsakligen som arbetssökande.

Äldres arbetsmarknad

Under tredje kvartalet 2016 tillhörde 15,5 procent bland personer 65-74 arbetskraften, en minskning med 1,6 procentenheter. Bland män i åldersgruppen minskade det relativa arbetskraftstalet med 3,0 procentenheter till 18,6 procent och bland kvinnor uppgick det till 12,5 procent.

Bland de äldre var sysselsättningsgraden, det vill säga andelen sysselsatta av befolkningen, 15,1 procent, en minskning med 1,5 procentenheter. Bland kvinnor i åldern 65-74 år var 12,1 procent sysselsatta och bland männen 18,2 procent, vilket motsvarar en minskning med 2,9 procentenheter.

Säsongrensade och utjämnade data visar en minskning av både antalet och andelen sysselsatta jämfört med närliggande månader.

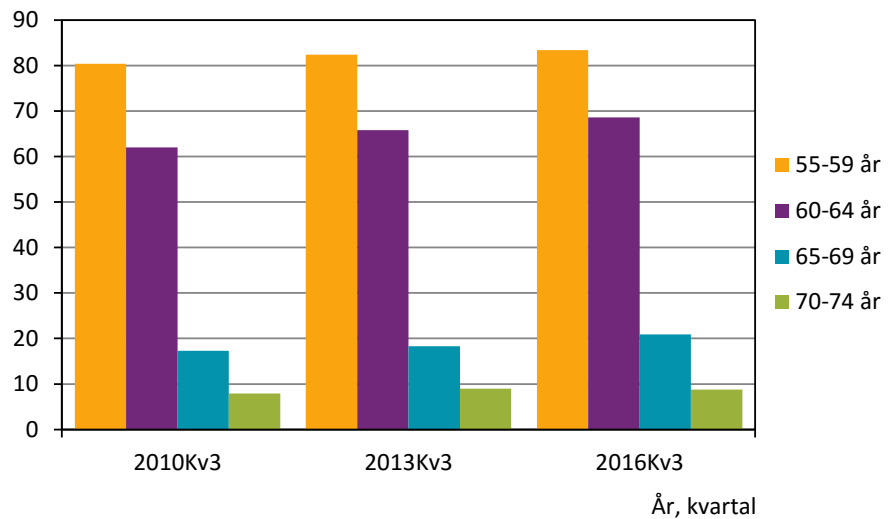
³ Ungdomar som varken arbetar eller studerar motsvarar det internationella måttet NEET (not in employment, education or training) består av arbetslösa personer som inte är studerande samt personer utanför arbetskraften som inte är studerande.

Diagram 9

Sysselsättningsgrad efter ålder, kvartal 3 för åren 2010, 2013 och 2016

I åldrarna 55-59 år, 60-64 år, 65-69 år och 70-74 år

Procent



Källa: SCB, Arbetskraftsundersökningarna (AKU).

Diagram 9 visar andelen sysselsatta i befolkningen bland äldre, 65-74 år, uppdelat i åldersgrupperna 65-69 och 70-74 år. Dessutom inkluderas även åldersgrupperna 55-59 och 60-64 år för att illustrera hur sysselsättningsgraden markant sjunker från 65 års ålder. Tredje kvartalet 2016 var andelen sysselsatta 83,4 procent i åldersgruppen 55-59 år, bland personer 60-64 år var den 68,6 procent. För personer 65-69 år var 20,9 procent av befolkningen sysselsatta och bland 70-74-åringar var det 8,8 procent.

Arbetsmarknaden för åldersgruppen 20-64 år

I åldersgruppen 20-64 år var andelen sysselsatta i hela gruppen 82,0 procent, en ökning med 0,6 procentenheter jämfört med samma period föregående år. Bland kvinnor uppgick sysselsättningsgraden till 79,9 procent och bland män ökade den med 0,8 procentenheter till 84,1 procent. Säsongrensade och utjämnade har sysselsättningsgraden ökat de senaste åren och uppgick tredje kvartalet till 81,2 procent.

Det var 59,3 procent av befolkningen i arbete i åldersgruppen 20-64 år, en ökning med 1,3 procentenheter.

I åldersgruppen 20-64 år var andelen arbetslösa 5,8 procent. Bland kvinnor uppgick andelen arbetslösa till 5,6 procent och bland män uppgick den till 6,1 procent. Säsongrensade och utjämnade data visar på små förändringar av andelen arbetslösa jämfört med närliggande kvartal.

Andelen personer utanför arbetskraften i åldersgruppen 20-64 år uppgick till 12,9 procent, en minskning med 0,5 procentenheter. Bland kvinnor var andelen personer utanför arbetskraften 15,4 procent och bland män var den 10,4 procent, en minskning med 0,8 procentenheter. Säsongrensade och utjämnade uppgick andelen personer utanför arbetskraften till 13,4 procent.

Flöden på arbetsmarknaden

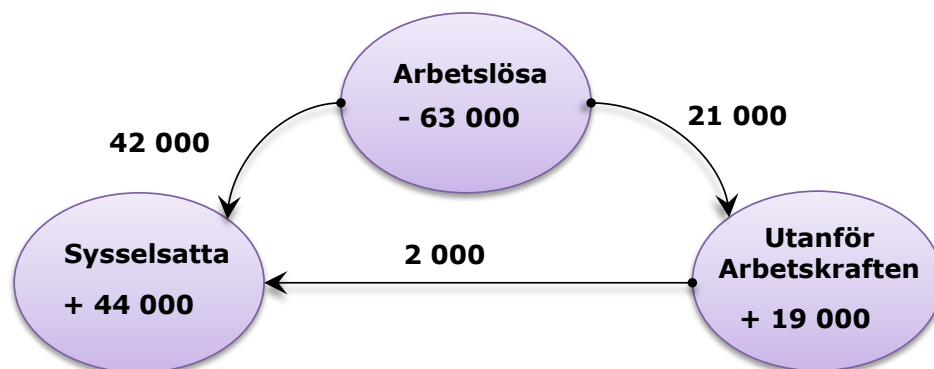
Flödesstatistiken som tas fram i AKU är baserade på den del av det totala urvalet som deltagit i undersökningen även föregående kvartal. Dessa utgör ca 7/8 av det totala urvalet. Flödesstatistiken är därmed inte helt konsistent med motsvarande tvärsnittsdata. Flödesstatistiken syftar istället till att ge en dynamisk bild av arbetsmarknaden. Exempelvis visar den om förändringar i arbetslöshetsnivån beror på rörelser mellan arbetslöshet och sysselsättning eller på rörelser mellan arbetslöshet och personer utanför arbetskraften.

Syftet med avsnittet är inte att jämföra antalet personer i en viss status mellan de två perioderna. I och med att flödesskattningarna inte är säsongrensade kan detta vara missvisande. Nettoförändringarna illustrerar därmed även säsongvariationerna och är således inkluderade främst av pedagogiska skäl. Nettoförändringarna förklarar heller inte förändringar jämfört med föregående år och ska inte förväxlas med dessa.

I detta avsnitt läggs fokus på nettoflöden av personer mellan grupperna sysselsatta, arbetslösa och personer utanför arbetskraften. För varje grupp finns två nettoflöden som beskriver huruvida fler gått till eller från en grupp. Summan av nettoflödena för varje grupp ger i sin tur nettoförändringen för gruppen, vilket motsvarar förändringen av stocken.

Åldersgruppen 15-74 år

Figur 1
Nettoflöden mellan olika tillstånd på arbetsmarknaden, kvartal 2 2016 – kvartal 3 2016
 I åldrarna 15-74 år



Se tabell 10 i tabellbilagan som även inkluderar en uppdelning efter fast och tidsbegränsad anställning etc.
 Källa: SCB, Arbetskraftsundersökningarna (AKU).

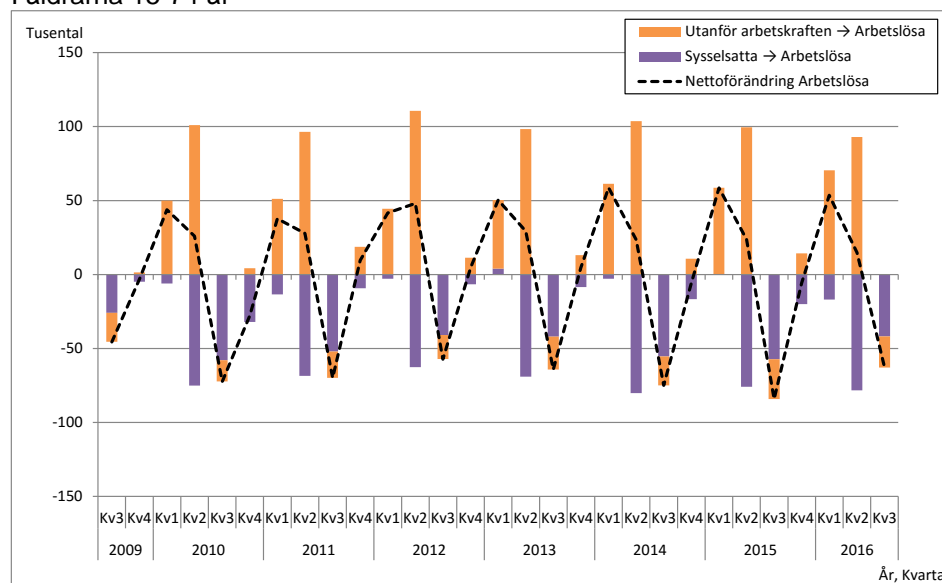
I figur 1 visas nettoflöden mellan olika tillstånd på arbetsmarknaden mellan andra kvartalet 2016 och tredje kvartalet 2016.

Mellan andra och tredje kvartalet 2016 visar flödesstatistiken ett nettoinflöde till sysselsatta med 44 000 personer. Ökningen består i ett nettoinflöde av 2 000 personer som gick från att vara utanför arbetskraften till att istället bli sysselsatta personer, samtidigt som 42 000 personer netto gick från arbetslösa till sysselsatta. Antalet arbetslösa minskade enligt flödesskattningarna med 63 000 då ytterligare 21 000 personer gick från arbetslöshet till att vara utanför arbetskraften. Därmed ökade antalet utanför arbetskraften med 19 000 jämfört med kvartal 2 2016.

Diagram 10

Kvartalsvisa nettoflöden till och från arbetslöshet, kvartal 2 2016 – kvartal 3 2016

I åldrarna 15-74 år



Befolkningen delas in i arbetskraftsstatus sysselsatt, arbetslös och ej i arbetskraften. Den svarta linjen visar förändringen i antalet arbetslösa. Staplarna visar om förändringen beror på ett positivt eller negativt nettobidrag från antingen sysselsatta (lila stapel) eller från gruppen ej i arbetskraften (orange stapel).
Källa: SCB, Arbetskraftsundersökningarna (AKU).

Diagram 10 visar kvartalsvisa nettoflöden till och från arbetslöshet de senaste åren. Sedan tredje kvartalet 2009 har kvartal med nettoökningar av antalet arbetslösa (svart linje) i åldersgruppen 15-74 år främst förklarats av flöden från personer utanför arbetskraften till arbetslöshet. Detta är särskilt tydligt under det andra kvartalet då många ungdomar söker feriearbete (orange stapel). Under det tredje kvartalet återgår en stor del av dessa till att vara utanför arbetskraften. Minskningar av arbetslösheten under perioden förklaras i övrigt främst av utflöden från arbetslöshet till sysselsättning. Av de som var arbetslösa under andra kvartalet 2016 kvarstod 48,6 procent som arbetslösa även under tredje kvartalet 2016.

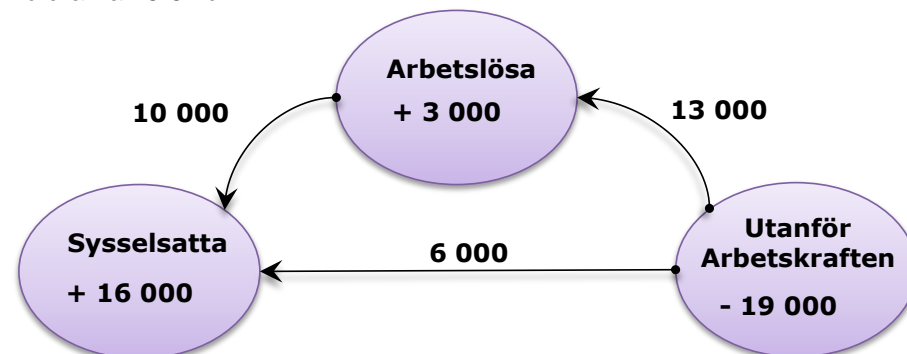
Åldersgruppen 25-54 år

Flödesstatistiken redovisas också för åldersgruppen 25-54 som förväntas påverkas mindre av yngre som kommer in på arbetsmarknaden och äldre som lämnar arbetsmarknaden.

Figur 2

Nettoflöden mellan olika tillstånd på arbetsmarknaden, kvartal 2 2016 – kvartal 3 2016

I åldrarna 25-54 år



Se tabell 10 i tabellbilagan som även inkluderar en uppdelning efter fast och tidsbegränsad anställning etc.
Källa: SCB, Arbetskraftsundersökningarna (AKU).

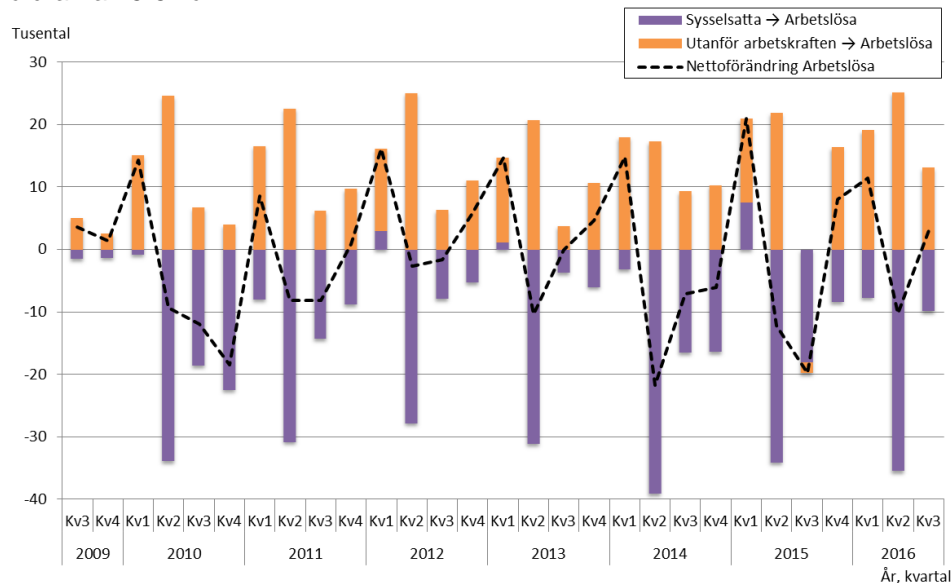
I figur 2 visas nettoflöden mellan olika tillstånd på arbetsmarknaden för befolkningen 25-54 år mellan andra och tredje kvartalet 2016.

Mellan andra och tredje kvartalet 2016 ökade antalet arbetslösa med 3 000 personer. Ökningen består i ett nettoinflöde från personer som tidigare varit utanför arbetskraften till arbetslöshet med 13 000 personer. Samtidigt lämnade 10 000 personer netto arbetslöshet för att istället bli sysselsatta. Antalet sysselsatta ökade enligt flödesskatningarna med 16 000 då 6 000 personer gick från att vara utanför arbetskraften till sysselsättning.

Diagram 11

Kvartalsvisa nettoflöden till och från arbetslöshet, kvartal 2 2016 – kvartal 3 2016

I åldrarna 25-54 år



Befolkningen delas in i arbetskraftsstatus sysselsatt, arbetslös och ej i arbetskraften. Den svarta linjen visar förändringen i antalet arbetslösa. Staplarna visar om förändringen beror på ett positivt eller negativt nettobidrag från antingen sysselsatta (lila stapel) eller från gruppen ej i arbetskraften (orange stapel). Källa: SCB, Arbetskraftsundersökningarna (AKU).

Diagram 11 visar nettoflöden till och från arbetslöshet i åldersgruppen 25-54 år. Sedan tredje kvartalet 2009 har nettoflödet mellan sysselsättning och arbetslöshet mellan närliggande kvartal generellt visat på ett utflöde från arbetslöshet till sysselsättning. Sedan 2009 har nettoflödena mellan närliggande kvartal visat ett inflöde till arbetslöshet från personer utanför arbetskraften. Mellan kvartal 2 och kvartal 3 2016 var utflödet från arbetslöshet till sysselsättning mindre än inflödet av personer utanför arbetskraften till arbetslöshet vilket resulterade i en nettoökning av antalet arbetslösa. Av de som var arbetslösa under andra kvartalet 2016 kvarstod 62,1 procent som arbetslösa även under tredje kvartalet 2016.

Tidsserier från 1970

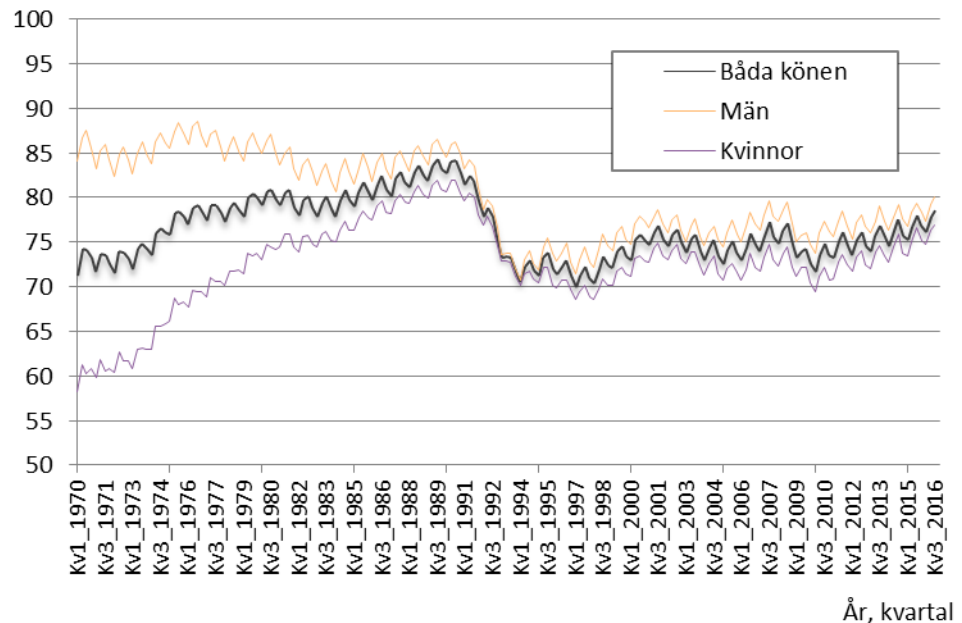
Före 2001 var målpopulationen för AKU under vissa tidsperioder 16-64 år. Detta gör att det inte är möjligt att redovisa data tillbaka till 1970 för åldersgruppen 15-74 år.

Diagram 12

Andelen sysselsatta av befolkningen, kvartal 1 1970 – kvartal 3 2016

I åldrarna 16-64 år

Procent



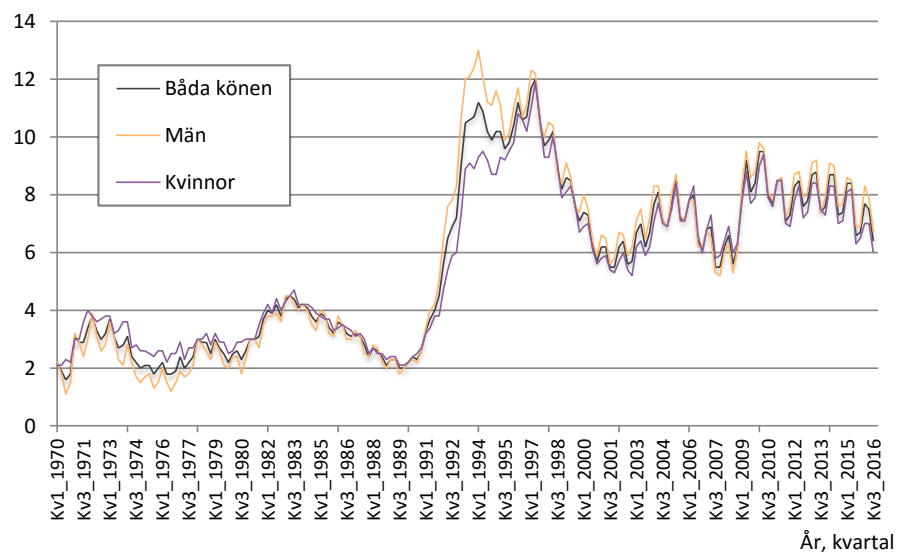
Källa: SCB, Arbetskraftsundersökningarna (AKU).

Diagram 13

Andelen arbetslösa av arbetskraften, kvartal 1 1970 – kvartal 3 2016

I åldrarna 16-64 år

Procent



Källa: SCB, Arbetskraftsundersökningarna (AKU).

Tabeller

Efter sista tabellen finns en teckenförklaring till vissa noter som ingår i tabellerna.

1. Befolkningen 15–74 år efter arbetskraftstillhörighet. Kvartal 3 2016 samt kvartal 3 2015

1. Population aged 15–74 by labour force status. Q3 2016 and Q3 2015

	KV3 2016 Antal 1000-tal	Andel proc	KV3 2015 Antal 1000-tal	Andel proc	Föränd. sedan KV3 2015 Antal	Minimi- krav för föränd- ring **
1. Befolkningen (=2+3)	7 329		7 263		66	
Män	3 719		3 680		38	
Kvinnor	3 611		3 583		28	
2. Arbetskraften (=2a+2b)	5 308 ± 22	72,4	5 269 ± 21	72,5	39 *	26
Män	2 780 ± 16	74,8	2 756 ± 16	74,9	24 *	19
Kvinnor	2 528 ± 17	70,0	2 513 ± 16	70,1	15	20
2a. Sysselsatta	4 974 ± 23	67,9	4 924 ± 22	67,8	49 *	27
Män	2 598 ± 17	69,9	2 571 ± 17	69,9	27 *	20
Kvinnor	2 375 ± 18	65,8	2 353 ± 17	65,7	22 *	21
Anställda	4 480 ± 25		4 421 ± 24		59 *	29
Män	2 249 ± 19		2 214 ± 19		35 *	22
Kvinnor	2 231 ± 18		2 207 ± 18		24 *	22
Fast anst.	3 693 ± 24		3 601 ± 24		92 *	28
Män	1 888 ± 19		1 839 ± 18		49 *	22
Kvinnor	1 804 ± 18		1 761 ± 17		43 *	21
Tidsbegränsat anst.	787 ± 20		820 ± 20		-33 *	25
Män	360 ± 14		374 ± 13		-14	17
Kvinnor	427 ± 15		446 ± 15		-19 *	18
Undersysselsatta ^[1]	230 ± 12	4,6	271 ± 12	5,5	-41 *	14
Män	108 ± 8	4,2	128 ± 8	5,0	-20 *	10
Kvinnor	122 ± 8	5,1	143 ± 9	6,1	-21 *	10
2b. Arbetslösa ^[1]	335 ± 13	6,3	345 ± 13	6,5	-10	18
därav heltidsstuderande	76 ± 7		74 ± 6		2	10
Män	182 ± 10	6,5	185 ± 9	6,7	-3	13
Kvinnor	153 ± 10	6,0	159 ± 9	6,3	-7	14
3. Ej i arbetskraften	2 021 ± 22		1 994 ± 21		27 *	26
Män	938 ± 16		924 ± 16		14	19
Kvinnor	1 083 ± 17		1 070 ± 16		13	20
Latent arbetssökande	119 ± 9		132 ± 10		-14 *	11
Män	61 ± 6		69 ± 7		-8 *	8
Kvinnor	58 ± 6		64 ± 7		-6	7

Uppgifterna i tabellen kommer från AKU:s *Grundtabeller* 1, 2, 8, 16 och 18. I dessa tabeller finns mer utförliga uppgifter (t.ex. uppdelning på ålder).

[1] Andelen undersysselsatta anges i procent av antalet sysselsatta och andelen arbetslösa anges i procent av antalet personer i arbetskraften.

2. Befolkningen 20–64 år efter arbetskraftstillhörighet. Kvartal 3 2016 samt kvartal 3 2015

2. Population aged 20–64 by labour force status. Q3 2016 and Q3 2015

	KV3 2016 Antal 1000-tal	Andel proc	KV3 2015 Antal 1000-tal	Andel proc	Föränd. sedan KV3 2015 Antal	Minimi- krav för föränd- ring **
1. Befolkningen (=2+3)	5 693		5 647		46	
Män	2 899		2 871		28	
Kvinnor	2 794		2 776		18	
2. Arbetskraften (=2a+2b)	4 961 ± 18	87,1	4 889 ± 17	86,6	72 *	21
Män	2 596 ± 12	89,6	2 551 ± 12	88,8	46 *	14
Kvinnor	2 365 ± 14	84,6	2 339 ± 14	84,2	26 *	17
2a. Sysselsatta	4 671 ± 19	82,0	4 597 ± 19	81,4	74 *	23
Män	2 438 ± 14	84,1	2 391 ± 14	83,3	46 *	17
Kvinnor	2 233 ± 16	79,9	2 206 ± 15	79,5	28 *	19
Anställda	4 255 ± 23		4 175 ± 22		81 *	27
Män	2 145 ± 17		2 094 ± 17		51 *	20
Kvinnor	2 110 ± 17		2 081 ± 16		30 *	19
Fast anst.	3 607 ± 23		3 509 ± 23		98 *	27
Män	1 845 ± 18		1 789 ± 18		55 *	21
Kvinnor	1 763 ± 17		1 720 ± 17		43 *	20
Tidsbegränsat anst.	648 ± 18		665 ± 17		-17	22
Män	300 ± 12		305 ± 12		-5	15
Kvinnor	348 ± 13		361 ± 13		-13	16
Undersysselsatta ^[1]	209 ± 11	4,5	245 ± 12	5,3	-37 *	13
Män	97 ± 7	4,0	115 ± 8	4,8	-18 *	9
Kvinnor	111 ± 8	5,0	130 ± 9	5,9	-19 *	10
2b. Arbetslösa ^[1]	290 ± 12	5,8	292 ± 12	6,0	-2	16
därav heltidsstuderande	59 ± 6		57 ± 6		2	8
Män	158 ± 9	6,1	159 ± 9	6,2	-1	13
Kvinnor	131 ± 9	5,6	133 ± 8	5,7	-2	12
3. Ej i arbetskraften	732 ± 18		758 ± 17		-26 *	21
Män	303 ± 12		320 ± 12		-18 *	14
Kvinnor	430 ± 14		438 ± 14		-8	17
Latent arbetssökande	52 ± 6		66 ± 7		-14 *	7
Män	27 ± 4		33 ± 4		-6 *	5
Kvinnor	25 ± 5		33 ± 5		-8 *	6

Uppgifterna i tabellen kommer från AKU:s *Grundtabeller 1, 2, 16 och 18*. I tabellerna finns mer utförliga uppgifter (t.ex. uppdelning på ålder).

[1] Andelen undersysselsatta anges i procent av antalet sysselsatta och andelen arbetslösa anges i procent av antalet personer i arbetskraften.

3. Befolkningen 15–74 år efter arbetskraftstillhörighet samt orsak till att ej vara i arbete. Kvartal 3 2016 samt kvartal 3 2015

3. Population aged 15–74 by labour force status and reason for not being at work. Q3 2016 and Q3 2015

	KV3 2016 Antal 1000-tal	Andel proc	KV3 2015 Antal 1000-tal	Andel proc	Föränd. sedan KV3 2015	Minimi- kravför föränd- ring**
1. Befolkningen (=2+3)	7 329		7 263		66	
Män	3 719		3 680		38	
Kvinnor	3 611		3 583		28	
2. Sysselsatta, i arbete	3 618 ± 30	49,4	3 543 ± 29	48,8	75 *	39
Män	1 949 ± 22	52,4	1 903 ± 21	51,7	46 *	28
Kvinnor	1 669 ± 21	46,2	1 640 ± 21	45,8	29 *	28
3. Personer ej i arbete (=3a+3b+3c)	3 711 ± 30	50,6	3 720 ± 29	51,2	-9	35
Män	1 769 ± 22	47,6	1 777 ± 21	48,3	-8	26
Kvinnor	1 942 ± 21	53,8	1 943 ± 21	54,2	-1	25
3a. Sysselsatta, frånvarande						
hela veckan efter frånvarorsak	1 355 ± 25	27,2	1 381 ± 25	28,0	-26	32
Män	649 ± 18	25,0	668 ± 18	26,0	-19	23
Kvinnor	706 ± 18	29,7	713 ± 18	30,3	-7	23
Sjuka	105 ± 7		108 ± 7		-3	10
Män	40 ± 5		39 ± 4		1	6
Kvinnor	65 ± 6		69 ± 6		-4	8
Semester	1 038 ± 22		1 063 ± 23		-25	29
Män	534 ± 16		552 ± 17		-18	21
Kvinnor	504 ± 15		511 ± 16		-7	20
Föräldraledighet	136 ± 9		133 ± 9		3	12
Män	40 ± 5		37 ± 5		3	7
Kvinnor	96 ± 8		96 ± 7		0	10
Övriga skäl	76 ± 7		77 ± 7		0	9
Män	35 ± 5		39 ± 5		-4	6
Kvinnor	41 ± 5		37 ± 5		4	6
3b. Arbetslösa	335 ± 13		345 ± 13		-10	18
Män	182 ± 10		185 ± 9		-3	13
Kvinnor	153 ± 10		159 ± 9		-7	14
3c. Ej i arbetskraften efter						
huvudsaklig verksamhet	2 021 ± 22	27,6	1 994 ± 21	27,5	27 *	26
Män	938 ± 16	25,2	924 ± 16	25,1	14	19
Kvinnor	1 083 ± 17	30,0	1 070 ± 16	29,9	13	20
Heltidsstuderande ^[1]	380 ± 13		334 ± 11		46 *	16
Män	193 ± 9		175 ± 8		18 *	11
Kvinnor	187 ± 10		159 ± 8		28 *	11
Sjuka	304 ± 13		319 ± 12		-15	15
Män	128 ± 8		133 ± 8		-5	10
Kvinnor	177 ± 10		186 ± 10		-9	12
Pensionärer	948 ± 14		936 ± 14		12	17
Män	452 ± 11		443 ± 10		10	13
Kvinnor	495 ± 10		493 ± 9		3	12
Övriga	389 ± 17		405 ± 16		-17	20
Män	165 ± 11		173 ± 10		-8	13
Kvinnor	224 ± 13		232 ± 13		-8	15

Uppgifterna i tabellen kommer från AKU:s *Tabeller avseende befolkningen ej i arbete*. Dessa uppgifter finns i tabell 1.1, 2.1 och 10.1A. I tabellerna finns mer utförliga uppgifter (med bl.a. uppdelning på ålder)

[1] Heltidsstuderande som sökt och kunnat ta ett arbete betraktas som arbetslösa och ingår ej.

4. Befolkningen 20–64 år efter arbetskraftstillhörighet samt orsak till att ej vara i arbete. Kvartal 3 2016 samt kvartal 3 2015

4. Population aged 20–64 by labour force status and reason for not being at work. Q3 2016 and Q3 2015

	KV3 2016 Antal 1000-tal	Andel proc	KV3 2015 Antal 1000-tal	Andel proc	Föränd. sedan KV3 2015 Antal	Minimi- krav för föränd- ring **
1. Befolkningen (=2+3)	5 693		5 647		46	
Män	2 899		2 871		28	
Kvinnor	2 794		2 776		18	
2. Sysselsatta, i arbete	3 378 ± 27	59,3	3 277 ± 27	58,0	102 *	36
Män	1 822 ± 20	62,9	1 759 ± 19	61,3	64 *	26
Kvinnor	1 556 ± 20	55,7	1 518 ± 19	54,7	38 *	26
3. Personer ej i arbete (=2+3+4)	2 315 ± 27	40,7	2 370 ± 27	42,0	-55 *	33
Män	1 076 ± 20	37,1	1 112 ± 19	38,7	-36 *	23
Kvinnor	1 238 ± 20	44,3	1 258 ± 19	45,3	-20	24
3a. Sysselsatta, frånvarande hela veckan efter frånvarorsak	1 293 ± 24	27,7	1 320 ± 24	28,7	-28	30
Män	615 ± 17	25,2	632 ± 17	26,4	-17	22
Kvinnor	677 ± 17	30,3	688 ± 17	31,2	-10	22
Sjuka	101 ± 7		104 ± 7		-4	9
Män	37 ± 4		37 ± 4		0	6
Kvinnor	64 ± 6		67 ± 6		-3	7
Semester	995 ± 21		1 022 ± 22		-27	28
Män	510 ± 16		527 ± 16		-17	20
Kvinnor	485 ± 15		495 ± 16		-10	19
Föräldraledighet	136 ± 9		133 ± 9		3	12
Män	40 ± 5		37 ± 5		3	7
Kvinnor	96 ± 8		95 ± 7		0	10
Övriga skäl	61 ± 6		62 ± 6		0	8
Män	28 ± 4		31 ± 4		-3	5
Kvinnor	33 ± 4		30 ± 4		2	5
3b. Arbetslösa	290 ± 12		292 ± 12		-2	16
Män	158 ± 9		159 ± 9		-1	13
Kvinnor	131 ± 9		133 ± 8		-2	12
3c. Ej i arbetskraften efter huvudsaklig verksamhet	732 ± 18	12,9	758 ± 17	13,4	-26 *	21
Män	303 ± 12	10,4	320 ± 12	11,2	-18 *	14
Kvinnor	430 ± 14	15,4	438 ± 14	15,8	-8	17
Heltidsstuderande ^[1]	161 ± 9		143 ± 8		18 *	11
Män	75 ± 6		69 ± 5		6	8
Kvinnor	86 ± 7		74 ± 6		12 *	8
Sjuka ^[2]	280 ± 12		299 ± 12		-19 *	14
Män	117 ± 7		125 ± 8		-8	9
Kvinnor	163 ± 9		174 ± 9		-11	11
Pensionärer ^[2]	65 ± 6		68 ± 6		-3	7
Män	31 ± 4		36 ± 4		-5 *	5
Kvinnor	34 ± 4		32 ± 4		1	5
Övriga	227 ± 13		249 ± 13		-21 *	15
Män	80 ± 8		91 ± 8		-11 *	9
Kvinnor	147 ± 10		158 ± 10		-11	12

Uppgifterna i tabellen kommer från AKU:s *Tabeller avseende befolkningen ej i arbete*. Dessa uppgifter finns i tabell 1.1 och 10.1A. I tabellerna finns mer utförliga uppgifter (med bl.a. uppdelning på ålder). Gruppen *Personer ej i arbete* finns inte i dessa tabeller utan är en sammanslagning av delgrupperna *Sysselsatta frånvarande hela mätveckan*, *Arbetslösa* och *Ej i arbetskraften*.

5. Befolkningen 15-74 år efter arbetskraftstillhörighet fördelad efter in- och utrikesfödda. Kvartal 3 2016 samt kvartal 3 2015

5. Population aged 15–74 by labour force status country of birth. Q3 2016 and Q3 2015

	KV3 2016 Antal 1000-tal	Andel proc	KV3 2015 Antal 1000-tal	Andel proc	Föränd. sedan KV3 2015 Antal	Minimi- krav för föränd- ring **
1. Befolkningen (=2+3)						
Totalt	7 329		7 263		66	
Inrikesfödda	5 848 ± 0		5 849 ± 1		0 *	0
Män	3 005 ± 14		3 008 ± 14		-3	15
Kvinnor	2 843 ± 14		2 841 ± 14		3	15
Utrikesfödda	1 481 ± 0		1 414 ± 1		66 *	0
Män	714 ± 14		673 ± 14		41 *	15
Kvinnor	767 ± 14		742 ± 14		26 *	15
2. Arbetskraften (=2a+2b)						
Totalt	5 308 ± 22	72,4	5 269 ± 21	72,5	39 *	26
Inrikesfödda	4 242 ± 21	72,5	4 270 ± 20	73,0	-28 *	25
Män	2 225 ± 19	74,0	2 247 ± 19	74,7	-23 *	22
Kvinnor	2 017 ± 19	70,9	2 023 ± 18	71,2	-5	22
Utrikesfödda	1 066 ± 15	72,0	999 ± 15	70,6	67 *	18
Män	556 ± 14	77,9	509 ± 14	75,7	46 *	17
Kvinnor	510 ± 14	66,5	490 ± 14	66,1	21 *	17
2a. Sysselsatta						
Totalt	4 974 ± 23	67,9	4 924 ± 22	67,8	49 *	27
Inrikesfödda	4 067 ± 22	69,5	4 071 ± 21	69,6	-4	26
Män	2 128 ± 19	70,8	2 139 ± 19	71,1	-11	23
Kvinnor	1 939 ± 19	68,2	1 932 ± 18	68,0	7	22
Utrikesfödda	907 ± 16	61,2	853 ± 15	60,3	53 *	19
Män	471 ± 14	65,9	432 ± 14	64,2	39 *	17
Kvinnor	436 ± 14	56,9	421 ± 13	56,8	15	17
2b. Arbetslösa ^[1]						
Totalt	335 ± 13	6,3	345 ± 13	6,5	-10	18
Inrikesfödda	175 ± 10	4,1	199 ± 10	4,7	-24 *	13
Män	97 ± 7	4,4	108 ± 7	4,8	-11 *	10
Kvinnor	78 ± 7	3,9	91 ± 7	4,5	-13 *	10
Utrikesfödda	159 ± 10	14,9	146 ± 9	14,6	14 *	13
Män	85 ± 7	15,3	77 ± 7	15,1	8	10
Kvinnor	74 ± 7	14,5	69 ± 7	14,0	6	10
3. Ej i arbetskraften						
Totalt	2 021 ± 22		1 994 ± 21		27 *	26
Inrikesfödda	1 606 ± 21		1 578 ± 20		28 *	25
Män	780 ± 16		760 ± 15		20 *	19
Kvinnor	826 ± 16		818 ± 15		8	19
Utrikesfödda	415 ± 15		415 ± 15		-1	18
Män	158 ± 11		164 ± 11		-6	13
Kvinnor	257 ± 13		252 ± 13		5	16

<

Uppgifterna i tabellen kommer från AKU:s *Tabeller avseende befolkningen ej i arbete*. Dessa uppgifter finns i tabell 8.1. I tabellerna finns mer utförliga uppgifter (med bl.a. uppdelning på fler åldersgrupper).

6. Arbetslösa efter arbetslöshetstidens längd. Kvartal 3 2016

6. Unemployed persons by length of unemployment. Q3 2016

1000-tal	1-4 veckor	5-26 veckor	27- veckor	Uppgift saknas	Totalt
Båda könen					
15-74 år	83	114	103	35	335
därav 15-24 år	43	31	10	12	96
20-64 år	60	101	100	28	290
Inrikesfödda	60	55	44	17	175
Utrikesfödda	23	59	59	18	159
Män					
15-74 år	41	62	61	18	182
därav 15-24 år	22	19	6	7	55
20-64 år	30	54	59	15	158
Inrikesfödda	29	33	26	10	97
Utrikesfödda	12	30	35	8	85
Kvinnor					
15-74 år	42	52	42	17	153
därav 15-24 år	21	12	4	4	41
20-64 år	30	47	41	13	131
Inrikesfödda	31	23	18	7	78
Utrikesfödda	11	29	24	10	74

Uppgifterna i tabellen kommer från AKU:s *Grundtabeller, Tabell 32A*. I tabellerna finns mer utförliga uppgifter (t.ex. uppdelning efter kön).

7. Sysselsatta i Sverige och utomlands. Sysselsatta i Sverige fördelat efter huvudsysslans näringsgren. Kvartal 3 2016 samt kvartal 3 2015

7. Employed in Sweden and abroad. Employed in Sweden by branch of industry. Q3 2016 and Q3 2015.

SNI2007 kod	Näringsgren ¹	KV3 2016	KV3 2015	Föränd. sedan	Minimi-krav för
		Antal 1000-tal	Antal 1000-tal	KV3 2015 Antal	förändring **
01-03	Jordbruk, skogsbruk o fiske	95 ± 7	102 ± 7	-7	9
	Män	69 ± 6	78 ± 6	-9 *	8
	Kvinnor	26 ± 4	24 ± 3	2	5
05-33, 35-39	Tillverkning o utvinning, energi o miljö	564 ± 12	575 ± 12	-10	15
	Män	430 ± 12	440 ± 11	-11	14
	Kvinnor	135 ± 8	134 ± 8	0	10
därav 25-30, 33	Tillverkning av verkstadsvaror	266 ± 8	267 ± 8	-1	10
	Män	212 ± 8	216 ± 8	-4	9
	Kvinnor	54 ± 5	51 ± 5	3	6
41-43	Byggsamhället	333 ± 11	316 ± 11	17 *	13
	Män	300 ± 10	288 ± 10	12 *	12
	Kvinnor	32 ± 5	28 ± 4	5	5
45-47	Handel	571 ± 16	571 ± 15	1	19
	Män	322 ± 12	317 ± 12	5	15
	Kvinnor	250 ± 11	254 ± 11	-4	13
49-53	Transport	238 ± 11	246 ± 11	-8	13
	Män	182 ± 9	191 ± 9	-9	11
	Kvinnor	56 ± 6	55 ± 5	1	7
55-56	Hotell och restaurang	179 ± 10	178 ± 10	1	12
	Män	88 ± 7	84 ± 7	5	9
	Kvinnor	91 ± 7	94 ± 7	-3	8
58-63	Information och kommunikation	209 ± 11	199 ± 11	10	13
	Män	149 ± 9	141 ± 9	8	11
	Kvinnor	61 ± 6	58 ± 6	3	7
64-82	Finansiell verksamhet, företagstjänster	839 ± 18	815 ± 17	24 *	21
	Män	472 ± 14	466 ± 14	6	17
	Kvinnor	367 ± 13	349 ± 12	18 *	15
84, 99	Offentlig förvaltning m.m.	327 ± 12	320 ± 12	6	15
	Män	138 ± 8	137 ± 8	0	10
	Kvinnor	189 ± 9	183 ± 9	6	11
85	Utbildning	550 ± 15	543 ± 15	6	18
	Män	152 ± 9	145 ± 8	6	11
	Kvinnor	398 ± 13	398 ± 13	0	16
86-88	Vård och omsorg	770 ± 18	764 ± 17	6	21
	Män	156 ± 9	151 ± 9	4	11
	Kvinnor	614 ± 16	612 ± 15	2	19
90-98	Personliga och kulturella tjänster	253 ± 11	240 ± 11	13	14
	Män	109 ± 8	96 ± 7	12 *	9
	Kvinnor	145 ± 9	144 ± 9	1	11
	Uppgift saknas	6 ± 2	11 ± 2	-4 *	2
	Män	4 ± 2	6 ± 1	-2 *	2
	Kvinnor	2 ± 1	5 ± 1	-3 *	1
	Summa, sysselsatta i Sverige	4 934 ± 23	4 878 ± 22	55 *	27
	Män	2 570 ± 17	2 541 ± 17	29 *	21
	Kvinnor	2 364 ± 18	2 337 ± 17	26 *	21
	Sysselsatta utomlands	40 ± 5	46 ± 5	-6 *	6
	Män	29 ± 4	30 ± 5	-2	5
	Kvinnor	11 ± 3	16 ± 3	-5 *	4
	Summa	4 974 ± 23	4 924 ± 22	49 *	27
	Män	2 598 ± 17	2 571 ± 17	27 *	20
	Kvinnor	2 375 ± 18	2 353 ± 17	22 *	21

Uppgifterna i tabellen kommer från AKU:s *Grundtabeller, Tabell 3*. I tabellerna finns mer utförliga uppgifter (t.ex. uppdelning efter anställningsform).

8. Sysselsatta efter län. Kvartal 3 2016 samt kvartal 3 2015

8. Employed by county. Q3 2016 and Q3 2015

Län	KV3	Andel	KV3	Andel	Föränd.	Minimi-
	2016	proc	2015	proc	sedan	krav för
	Antal		Antal		KV3	föränd-
	1000-tal		1000-tal		2015	ring **
					Antal	
Stockholms	1 207 ± 16	71,7	1 183 ± 15	71,3	24 *	19
Män	620 ± 11	74,1	603 ± 11	73,5	17 *	13
Kvinnor	587 ± 11	69,4	580 ± 11	69,1	7	14
Uppsala	186 ± 7	69,6	181 ± 7	68,6	5	8
Män	97 ± 5	73,4	93 ± 5	71,4	4	6
Kvinnor	89 ± 5	65,9	88 ± 5	65,8	1	6
Södermanlands	132 ± 6	63,3	129 ± 6	62,6	3	7
Män	67 ± 4	64,0	67 ± 4	64,3	0	5
Kvinnor	65 ± 4	62,6	62 ± 4	60,9	3	5
Östergötlands	217 ± 7	65,5	215 ± 7	65,6	1	9
Män	113 ± 5	66,3	114 ± 5	69,4	-1	6
Kvinnor	104 ± 5	64,6	101 ± 5	61,7	2	6
Jönköpings	181 ± 6	71,2	180 ± 6	71,2	2	8
Män	97 ± 5	73,8	99 ± 4	75,0	-2	6
Kvinnor	84 ± 5	68,5	81 ± 5	67,0	3	6
Kronobergs	91 ± 4	65,2	96 ± 4	69,0	-4	5
Män	50 ± 3	68,1	51 ± 3	72,1	-1	4
Kvinnor	41 ± 3	62,1	45 ± 3	65,7	-3	4
Kalmar	118 ± 5	67,3	114 ± 5	65,5	4	6
Män	65 ± 4	71,3	63 ± 4	67,8	3	5
Kvinnor	52 ± 4	62,9	51 ± 4	62,8	1	4
Gotlands	28 ± 2	66,5	29 ± 2	67,7	-1	3
Män	14 ± 2	66,2	15 ± 2	68,7	0	2
Kvinnor	14 ± 2	66,7	14 ± 2	66,8	0	2
Blekinge	74 ± 4	64,6	72 ± 4	63,2	2	4
Män	38 ± 3	63,6	38 ± 3	65,1	0	3
Kvinnor	36 ± 3	65,8	33 ± 3	61,2	2	3
Skåne	637 ± 12	66,0	637 ± 12	66,5	1	15
Män	328 ± 9	67,7	326 ± 9	67,4	2	11
Kvinnor	310 ± 9	64,2	311 ± 9	65,6	-1	11
Hallands	158 ± 6	68,5	165 ± 6	72,1	-7	8
Män	83 ± 5	72,4	85 ± 4	74,2	-2	6
Kvinnor	75 ± 5	64,6	80 ± 4	70,0	-5	6
Västra Götalands	844 ± 14	68,6	840 ± 13	68,9	4	16
Män	449 ± 10	70,9	444 ± 9	70,9	4	12
Kvinnor	396 ± 10	66,2	396 ± 9	66,7	0	11
Värmlands	131 ± 6	64,1	130 ± 6	64,0	1	7
Män	70 ± 4	66,8	67 ± 4	65,2	4	5
Kvinnor	60 ± 4	61,2	63 ± 4	62,8	-3	5
Örebro	142 ± 6	65,7	136 ± 6	63,5	6	7
Män	72 ± 4	66,6	71 ± 4	65,1	1	5
Kvinnor	70 ± 4	64,8	65 ± 4	61,8	4	5
Västmanlands	126 ± 6	64,8	126 ± 6	65,1	0	7
Män	67 ± 4	67,7	66 ± 4	67,4	1	5
Kvinnor	59 ± 4	61,8	60 ± 4	62,8	-1	5
Dalarnas	135 ± 6	65,4	133 ± 6	64,6	2	8
Män	71 ± 4	66,8	71 ± 4	66,2	0	5
Kvinnor	64 ± 4	64,0	62 ± 4	62,9	2	5
Gävleborgs	126 ± 6	60,4	129 ± 6	62,0	-3	8
Män	65 ± 4	60,8	67 ± 4	62,8	-2	5
Kvinnor	61 ± 4	60,0	62 ± 4	61,2	0	5
Västernorrlands	114 ± 5	63,7	117 ± 5	65,2	-3	7
Män	59 ± 4	64,8	63 ± 4	67,7	-3	5
Kvinnor	55 ± 4	62,5	54 ± 4	62,5	0	5
Jämtlands	63 ± 3	67,5	62 ± 3	66,8	1	3
Män	34 ± 2	70,2	32 ± 2	68,1	2	3
Kvinnor	29 ± 2	64,6	30 ± 2	65,5	-2	3
Västerbottens	136 ± 5	69,6	130 ± 6	66,4	6	7
Män	72 ± 4	70,8	71 ± 4	69,6	1	5
Kvinnor	65 ± 4	68,2	59 ± 4	63,0	6 *	5
Norrbottnens	125 ± 6	67,5	121 ± 6	65,1	4	7
Män	66 ± 4	68,1	66 ± 4	68,0	0	5
Kvinnor	60 ± 4	66,8	56 ± 4	62,0	4	5
Hela riket	4 974 ± 23	67,9	4 924 ± 22	67,8	49 *	27
Män	2 598 ± 17	69,9	2 571 ± 17	69,9	27 *	20
Kvinnor	2 375 ± 18	65,8	2 353 ± 17	65,7	22 *	21

Uppgifterna i tabellen kommer från AKU:s *Grundtabeller, Tabell 19*. I tabellerna finns mer utförliga uppgifter (t.ex. fullständig uppdelning efter arbetskraftstillhörighet).

9. Arbetslösa efter län. Kvartal 3 2016 samt kvartal 3 2015

9. Unemployed by county. Q3 2016 and Q3 2015

Län	KV3 2016 Antal 1000-tal	Andel proc	KV3 2015 Antal 1000-tal	Andel proc	Föränd. sedan KV3 2015 Antal	Minimi- krav för föränd- ring **
Stockholms	81 ± 8	6,3	87 ± 7	6,9	-7	11
Män	39 ± 5	5,9	45 ± 5	6,9	-6	7
Kvinnor	42 ± 6	6,6	43 ± 5	6,8	-1	8
Uppsala	12 ± 3	6,1	12 ± 3	6,4	0	4
Män	6 ± 2	5,4	7 ± 2	6,5	-1	2
Kvinnor	6 ± 2	6,8	6 ± 1	6,2	1	3
Södermanlands	12 ± 3	8,3	10 ± 2	6,9	2	4
Män	8 ± 2	10,1	6 ± 2	7,6	2	3
Kvinnor	4 ± 2	6,2	4 ± 1	6,1	0	3
Östergötlands	17 ± 3	7,1	17 ± 3	7,4	-1	5
Män	10 ± 3	8,0	9 ± 2	7,4	1	3
Kvinnor	7 ± 2	6,0	8 ± 2	7,4	-1	3
Jönköpings	7 ± 2	3,6	8 ± 2	4,1	-1	3
Män	3 ± 1	2,9	4 ± 1	4,0	-1	2
Kvinnor	4 ± 2	4,5	3 ± 1	4,1	1	2
Kronobergs	8 ± 2	8,3	6 ± 2	5,7	3	3
Män	4 ± 1	7,4	3 ± 1	6,4	0	2
Kvinnor	4 ± 2	9,4	2 ± 1	4,8	2	2
Kalmar	5 ± 2	3,8	6 ± 2	5,0	-1	2
Män	2 ± 1	3,0	4 ± 1	5,5	-2 *	1
Kvinnor	3 ± 1	4,7	2 ± 1	4,4	0	2
Gotlands	1 ± 1	5,0	2 ± 1	6,6	-1	1
Män	1 ± 1	4,4	1 ± 1	6,9	0	1
Kvinnor	1 ± 0	5,5	1 ± 0	6,4	0	1
Blekinge	5 ± 1	6,9	7 ± 2	8,4	-1	2
Män	3 ± 1	8,4	4 ± 1	9,0	0	1
Kvinnor	2 ± 1	5,2	3 ± 1	7,7	-1	1
Skåne	50 ± 5	7,3	57 ± 6	8,2	-7	7
Män	29 ± 4	8,2	31 ± 4	8,8	-2	5
Kvinnor	21 ± 4	6,3	26 ± 4	7,7	-5	5
Hallands	7 ± 2	4,0	6 ± 2	3,4	1	3
Män	4 ± 2	4,1	4 ± 1	4,0	0	2
Kvinnor	3 ± 1	4,0	2 ± 2	2,8	1	1
Västra Götalands	53 ± 6	5,9	50 ± 5	5,6	3	8
Män	31 ± 4	6,5	26 ± 4	5,6	5	6
Kvinnor	22 ± 4	5,4	24 ± 3	5,7	-2	5
Värmlands	9 ± 3	6,3	9 ± 3	6,3	0	4
Män	4 ± 2	5,3	4 ± 2	5,8	0	3
Kvinnor	5 ± 2	7,5	5 ± 2	6,8	0	2
Örebro	12 ± 3	7,6	12 ± 2	8,1	0	4
Män	6 ± 2	8,2	6 ± 1	8,1	0	3
Kvinnor	5 ± 2	7,1	6 ± 2	8,2	0	3
Västmanlands	10 ± 2	7,4	10 ± 2	7,4	0	3
Män	6 ± 2	8,1	6 ± 1	7,9	0	3
Kvinnor	4 ± 1	6,5	4 ± 1	6,9	0	2
Dalarnas	9 ± 2	6,3	8 ± 2	6,0	1	3
Män	6 ± 2	7,7	6 ± 2	7,3	0	3
Kvinnor	3 ± 1	4,7	3 ± 1	4,4	0	2
Gävleborgs	12 ± 2	8,6	10 ± 2	7,4	1	3
Män	7 ± 2	10,1	6 ± 1	8,7	1	3
Kvinnor	5 ± 2	6,9	4 ± 2	6,0	1	2
Västernorrlands	8 ± 2	6,5	8 ± 2	6,6	0	3
Män	4 ± 2	6,0	4 ± 1	6,5	-1	2
Kvinnor	4 ± 2	7,0	4 ± 2	6,8	0	3
Jämtlands	4 ± 1	5,8	3 ± 1	5,0	1	2
Män	2 ± 1	6,5	1 ± 0	4,3	1	1
Kvinnor	2 ± 1	5,0	2 ± 1	5,8	0	1
Västerbottens	8 ± 2	5,2	8 ± 2	5,8	0	3
Män	4 ± 1	4,9	4 ± 2	5,7	-1	2
Kvinnor	4 ± 2	5,6	4 ± 1	5,9	0	3
Norrbottnens	6 ± 2	4,4	8 ± 1	6,2	-2	3
Män	4 ± 2	5,2	4 ± 1	6,2	-1	2
Kvinnor	2 ± 1	3,5	4 ± 1	6,1	-1	2
Hela riket	335 ± 13	6,3	345 ± 13	6,5	-10	18
Män	182 ± 10	6,5	185 ± 9	6,7	-3	13
Kvinnor	153 ± 10	6,0	159 ± 9	6,3	-7	14

Uppgifterna i tabellen kommer från AKU:s *Grundtabeller, Tabell 19*. I tabellerna finns mer utförliga uppgifter (t.ex. fullständig uppdelning efter arbetskraftstillhörighet).

10. Arbetade timmar och utnyttjat arbetskraftsutbud. Kvartal 3 2016 samt kvartal 3 2015

10. Actual hours worked and labour supply not utilized. Q3 2016 and Q3 2015

	KV3 2016 Timmar 1000-tal	Kalender- korrigerat	KV3 2015 Timmar 1000-tal	Kalender- korrigerat	Föränd. sedan KV3 2015 Antal	Minimi- krav för föränd- ring **		
1. Arbetade timmar	134 400 ±	1 200	134 900	131 500 ±	1 200	132 300	2 900 *	1 400
Män	76 200 ±	900	76 300	74 600 ±	900	74 700	1 600 *	1 100
Kvinnor	58 200 ±	800	58 600	57 000 ±	800	57 600	1 200 *	1 000
2 Övertidstimmar	4 070 ±	160		4 140 ±	170		-70	190
Med ersättning	3 160 ±	150		3 180 ±	150		-20	170
Män	1 880 ±	110		1 930 ±	120		-50	130
Kvinnor	1 280 ±	100		1 240 ±	90		40	110
Utan ersättning	910 ±	70		960 ±	70		-50	80
Män	550 ±	60		620 ±	50		-70 *	70
Kvinnor	360 ±	40		350 ±	50		10	50
3. Outnyttjat arbetskraftsutbud	17 000 ±	500		18 400 ±	500		-1 400 *	700
Män	9 400 ±	400		10 100 ±	400		-700 *	600
Kvinnor	7 700 ±	400		8 300 ±	400		-600 *	500
3a. Undersysselsatta	2 800 ±	200		3 300 ±	200		-500 *	200
Män	1 300 ±	100		1 600 ±	100		-300 *	100
Kvinnor	1 400 ±	100		1 700 ±	100		-300 *	100
3b. Arbetslösa ^[1]	11 400 ±	500		11 800 ±	500		-400	600
Män	6 500 ±	400		6 600 ±	400		-100	500
Kvinnor	4 900 ±	300		5 200 ±	300		-300	500
3c. Latent arbetssökande	2 800 ±	200		3 300 ±	300		-500 *	300
Män	1 600 ±	200		1 800 ±	200		-200	200
Kvinnor	1 300 ±	200		1 400 ±	200		-100	200

Uppgifterna i tabellen kommer från AKU:s Grundtabeller 10 och 18.

11. Flöden mellan olika tillstånd på arbetsmarknaden för hela befolkningen (15-74 år). Från kvartal 2 2016 till kvartal 3 2016.

11. Flows between labour force statuses. From quarter 2 2016 to quarter 3 2016

	Till							
	Sysselsatta	Därav	Fast anställda	Tids- begränsat anställda	Företagare medhjälpare	Arbetslösa	Ej i arbets- kraften	Summa Aktuellt Kvartal
Båda könen								
Från								
	(1)	(2)	(3)	(4)	(5)	(6)		
Sysselsatta								
<i>Därav</i>								
<i>Fast anställda</i>			3 560	47	11	20	45	3 682
<i>Tidsbegränsat anställda</i>			77	544	4	43	94	762
Företagare och medhjälpare			4	2	469	1	5	480
Arbetslösa			19	84	3	194	101	400
Ej i arbetskraften			25	116	5	80	1 779	2 004
Summa Föregående Kvartal			3 684	792	491	338	2 023	7 329

	Till							
	Sysselsatta	Därav	Fast anställda	Tids- begränsat anställda	Företagare medhjälpare	Arbetslösa	Ej i arbets- kraften	Summa Aktuellt Kvartal
Män								
Från								
	(1)	(2)	(3)	(4)	(5)	(6)		
Sysselsatta								
<i>Därav</i>								
<i>Fast anställda</i>			1 823	22	8	9	20	1 882
<i>Tidsbegränsat anställda</i>			35	245	1	22	43	347
Företagare och medhjälpare			2	0	330	1	4	338
Arbetslösa			11	42	2	114	48	218
Ej i arbetskraften			12	49	3	39	830	934
Summa Föregående Kvartal			1 884	360	345	185	945	3 719

	Till							
	Sysselsatta	Därav	Fast anställda	Tids- begränsat anställda	Företagare medhjälpare	Arbetslösa	Ej i arbets- kraften	Summa Aktuellt Kvartal
Kvinnor								
Från								
	(1)	(2)	(3)	(4)	(5)	(6)		
Sysselsatta								
<i>Därav</i>								
<i>Fast anställda</i>			1 737	25	3	11	25	1 800
<i>Tidsbegränsat anställda</i>			42	298	2	22	51	415
Företagare och medhjälpare			1	2	139	.	1	142
Arbetslösa			8	42	1	80	52	182
Ej i arbetskraften			12	67	2	41	949	1 070
Summa Föregående Kvartal			1 800	433	146	153	1 078	3 611

12. Flöden mellan olika tillstånd på arbetsmarknaden för hela befolkningen (15-74 år). Från kvartal 2 2016 till kvartal 3 2016.

12. Flows between labour force status. From quarter 2 2016 to quarter 3 2016

Från	Till								Summa Aktuellt Kvartal
	Arbetslös	I arbete	Från- varande hela veckan	Ej i arbets- kraften	därav Sjuka	Studerande heltid	Pension	Övriga	
Båda könen	(1)	(2)	(3)	(8)	(9)	(10)	(11)	(12)	(13)
Båda könen									
Arbetslös	194	100	5	101	2	64	2	33	400
I arbete	56	3 094	1 140	127	4	63	22	38	4 417
Frånvarande hela veckan	7	283	200	17	1	6	4	5	507
Ej i arbetskraften	80	134	11	1 779	2 004
därav Sjuka ¹⁾	3	1	.	.	312	0	4	8	329
Studerande heltid	48	101	8	.	2	160	.	163	481
Pension	2	6	.	.	4	.	905	20	938
Övriga	27	26	2	.	9	70	15	108	257
Summa Föregående Kvartal	338	3 612	1 356	2 023	335	363	951	374	7 329

Från	Till								Summa Aktuellt Kvartal
	Arbetslös	I arbete	Från- varande hela veckan	Ej i arbets- kraften	därav Sjuka	Studerande heltid	Pension	Övriga	
Män	(1)	(2)	(3)	(8)	(9)	(10)	(11)	(12)	(13)
Båda könen									
Arbetslös	114	53	2	48	0	32	1	15	218
I arbete	30	1 699	582	60	1	31	12	17	2 371
Frånvarande hela veckan	2	125	62	6	0	3	2	1	195
Ej i arbetskraften	39	59	6	830	934
därav Sjuka ¹⁾	1	1	.	.	130	.	1	3	136
Studerande heltid	24	46	.	.	.	89	.	82	245
Pension	2	2	.	.	3	.	435	10	452
Övriga	12	11	0	.	4	36	6	31	101
Summa Föregående Kvartal	185	1 937	652	945	139	191	456	159	3 719

Från	Till								Summa Aktuellt Kvartal
	Arbetslös	I arbete	Från- varande hela veckan	Ej i arbets- kraften	därav Sjuka	Studerande heltid	Pension	Övriga	
Kvinnor	(1)	(2)	(3)	(8)	(9)	(10)	(11)	(12)	(13)
Båda könen									
Arbetslös	80	47	3	52	1	32	2	17	182
I arbete	27	1 395	558	67	3	32	10	21	2 046
Frånvarande hela veckan	5	158	138	10	1	3	2	4	312
Ej i arbetskraften	41	75	6	949	1 070
därav Sjuka ¹⁾	2	0	.	.	183	0	2	5	193
Studerande heltid	24	55	4	.	2	70	.	81	236
Pension	1	4	.	.	2	.	470	10	486
Övriga	14	16	1	.	5	34	9	77	156
Summa Föregående Kvartal	153	1 675	704	1 078	196	172	495	215	3 611

13. Befolkningen 15-74 år efter arbetskraftstillhörighet fördelad efter ålder. Kvartal 3 2016 samt kvartal 3 2015

13. Population aged 15–74 by labour force status and age. Q3 2016 and Q3 2015

	KV3 2016 Antal 1000-tal	Andel proc	KV3 2015 Antal 1000-tal	Andel proc	Föränd. sedan KV3 2015 Antal	Minimi- krav för föränd- ring **
1. Befolkningen (=2+3)	7329		7 263		66	
15-24	1163		1 181		-17	
65-74	1113		1 095		18	
Män	3719		3 680		38	
15-24	602		609		-7	
65-74	548		539		8	
Kvinnor	3611		3 583		28	
15-24	561		571		-10	
65-74	565		556		9	
2. Arbetskraften (=2a+2b)	5 308 ± 22	72,4	5 269 ± 21	72,5	39 *	26
15-24	652 ± 13	56,1	686 ± 12	58,1	-34 *	15
65-74	173 ± 12	15,5	187 ± 11	17,1	-14 *	14
Män	2780 ± 16	74,8	2 756 ± 16	74,9	24 *	19
15-24	335 ± 8	55,6	345 ± 8	56,7	-11 *	10
65-74	102 ± 9	18,6	116 ± 9	21,6	-14 *	11
Kvinnor	2528 ± 17	70,0	2 513 ± 16	70,1	15	20
15-24	318 ± 9	56,6	341 ± 9	59,7	-23 *	11
65-74	71 ± 8	12,5	71 ± 7	12,7	0	9
2a. Sysselsatta	4 974 ± 23	67,9	4 924 ± 22	67,8	49 *	27
15-24	557 ± 13	47,8	577 ± 12	48,8	-20 *	15
65-74	168 ± 12	15,1	182 ± 11	16,6	-14 *	14
Män	2598 ± 17	69,9	2 571 ± 17	69,9	27 *	20
15-24	280 ± 9	46,5	284 ± 9	46,6	-4	10
65-74	100 ± 9	18,2	114 ± 9	21,1	-14 *	11
Kvinnor	2375 ± 18	65,8	2 353 ± 17	65,7	22 *	21
15-24	276 ± 9	49,3	293 ± 9	51,2	-16 *	11
65-74	68 ± 7	12,1	68 ± 7	12,2	0	9
2b. Arbetslösa ^[1]	335 ± 13	6,3	345 ± 13	6,5	-10	18
15-24	96 ± 8	14,7	110 ± 8	16,0	-14 *	11
65-74	5 ± 2	2,7	5 ± 1	2,8	-1	3
Män	182 ± 10	6,5	185 ± 9	6,7	-3	13
15-24	55 ± 5	16,4	61 ± 6	17,8	-7	7
65-74	2 ± 2	2,3	3 ± 1	2,3	0	2
Kvinnor	153 ± 10	6,0	159 ± 9	6,3	-7	14
15-24	41 ± 6	13,0	48 ± 5	14,2	-7	8
65-74	2 ± 2	3,3	3 ± 1	3,7	0	2
3. Ej i arbetskraften	2 021 ± 13	27,6	1 994 ± 13	27,5	27 *	16
15-24	511 ± 8	43,9	494 ± 8	41,9	17 *	9
65-74	940 ± 2	84,5	908 ± 1	82,9	32 *	3
Män	938 ± 10	25,2	924 ± 9	25,1	14 *	12
15-24	267 ± 5	44,4	264 ± 6	43,3	3	7
65-74	445 ± 2	81,4	423 ± 1	78,4	23 *	2
Kvinnor	1083 ± 10	30,0	1 070 ± 9	29,9	13 *	12
15-24	243 ± 6	43,4	230 ± 5	40,3	13 *	7
65-74	495 ± 2	87,5	485 ± 1	87,3	10 *	2

14. Befolkningen 15-74 år efter arbetskraftstillhörighet, säsongrensade data, trendvärden

14. Population aged 15-74 by labour force status, trend cycle data

	Kv3 2016		Kv2 2016		Kv1 2016		Kv4 2015		Kv3 2015	
	Antal 1000-tal	Andel procent	Antal 1000-tal	Andel procent	Antal 1000-tal	Andel procent	Antal 1000-tal	Andel procent	Antal 1000-tal	Andel procent
1. Befolkningen (=2+3)	7330		7312		7295		7279		7264	
Män	3719		3708		3699		3689		3681	
Kvinnor	3611		3604		3597		3590		3583	
2. Arbetskraften (=2a+2b)	5270	71,9	5265	72,0	5257	72,1	5242	72,0	5226	71,9
Män	2761	74,2	2757	74,4	2752	74,4	2743	74,4	2736	74,3
Kvinnor	2509	69,5	2508	69,6	2505	69,7	2498	69,6	2490	69,5
2a. Sysselessatta	4905	66,9	4899	67,0	4889	67,0	4870	66,9	4846	66,7
Män	2561	68,8	2556	68,9	2551	69,0	2542	68,9	2533	68,8
Kvinnor	2345	64,9	2343	65,0	2339	65,0	2328	64,8	2313	64,6
Ungdomar 15-24 år	509	43,7	518	44,4	525	44,8	524	44,5	519	43,9
2b. Arbetslösa	365	6,9	367	7,0	368	7,0	372	7,1	379	7,3
Män	200	7,3	201	7,3	202	7,3	201	7,3	203	7,4
Kvinnor	165	6,6	165	6,6	167	6,7	171	6,8	177	7,1
Ungdomar 15-24 år	118	18,8	121	19,0	124	19,1	126	19,4	129	19,9
3. Ej i arbetskraften	2060	28,1	2047	28,0	2038	27,9	2037	28,0	2039	28,1
Män	958	25,8	951	25,6	947	25,6	946	25,6	945	25,7
Kvinnor	1102	30,5	1096	30,4	1091	30,3	1091	30,4	1093	30,5

Teckenförklaring

Explanation of symbols

*	Anger att förändringen är statistiskt säkerställd på ett års sikt, 95 procents signifikansnivå.	Denotes a statistically significant change in one year time, 95 % level of significance
**	Anger minimikrav i antal för att förändringen skall vara statistiskt säkerställd på ett års sikt, 95 procents signifikansnivå	Denotes the minimum change required to obtain a statistically significant change in one year time, 95 % level of significance.

Diagram

Diagram 1. Sysselsatta (1000-tal) 15–74 år, kvartalsvis, 2001–2016

1. Employed (thousands) aged 15–74, 2001–2016, quarterly

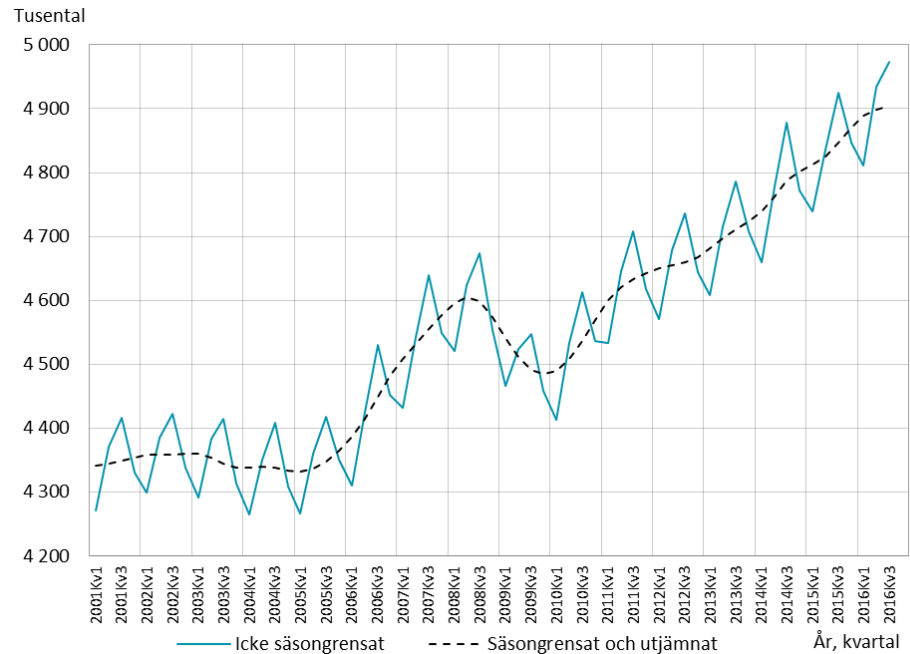


Diagram 2. Sysselsatta (1000-tal) 15–74 år, kvartalsvis, 2001–2016, efter kön

2. Employed (thousands) aged 15–74, 2001–2016, quarterly, by sex

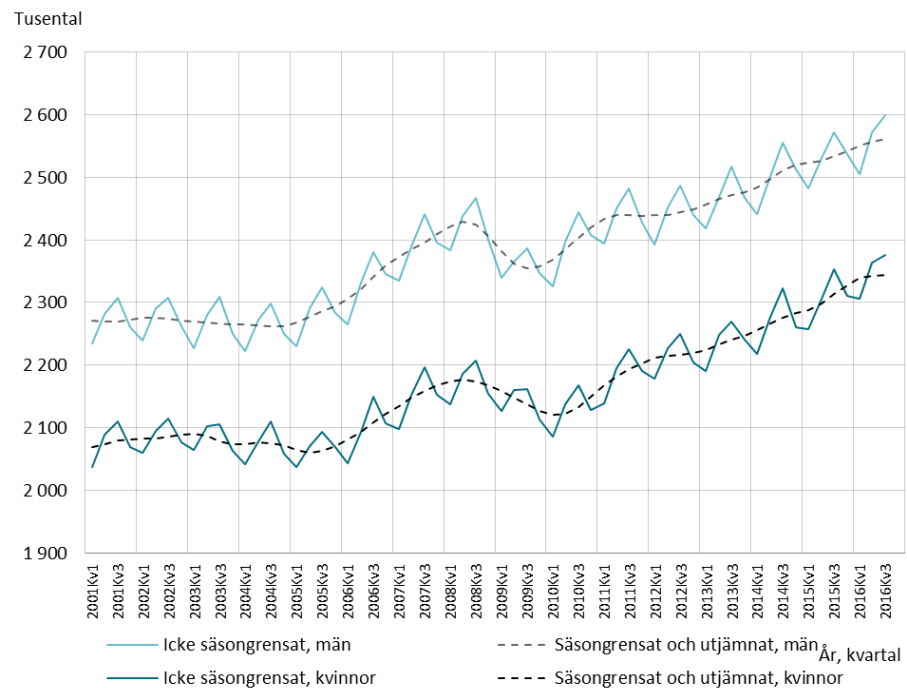


Diagram 3. Sysselsättningsgraden (procent) 15–74 år, kvartalsvis, 2001–2016

3. Employment rate (percent) aged 15–74, 2001–2016, quarterly

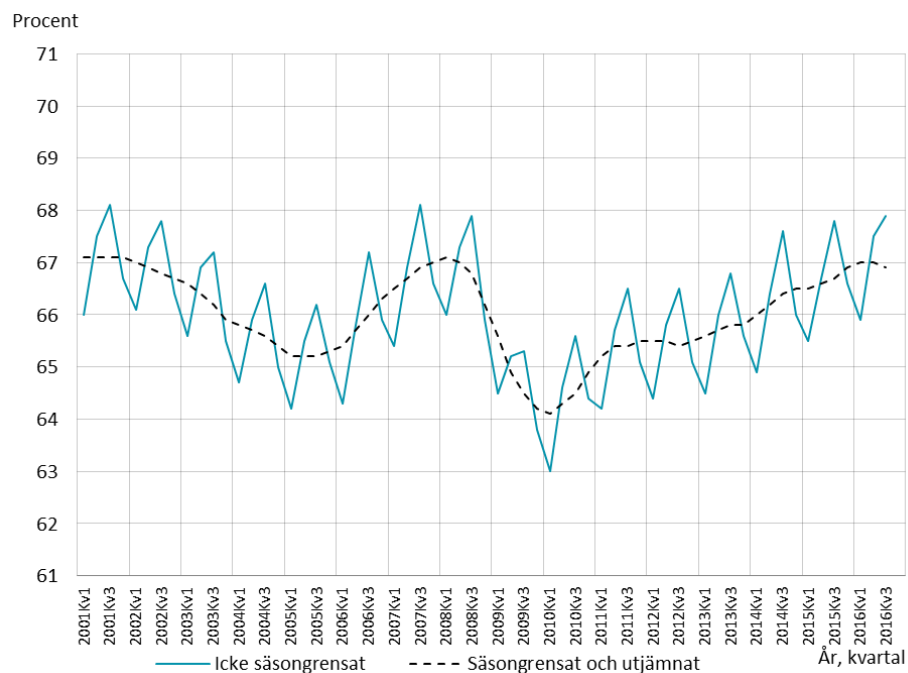


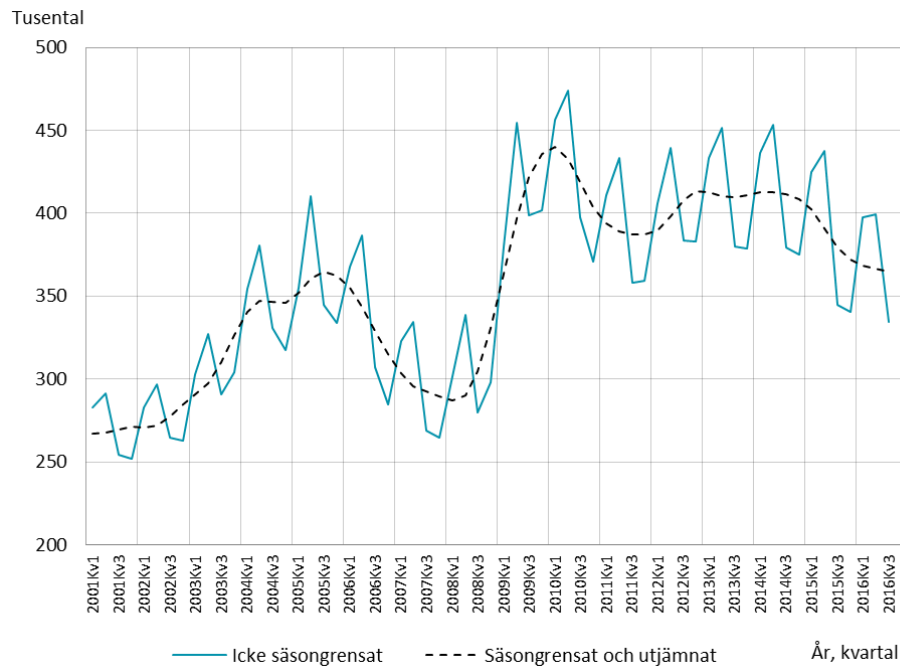
Diagram 4. Sysselsättningsgraden (procent) 15–74 år, kvartalsvis, 2001–2016, efter kön

4. Employment rate (percent) aged 15–74, 2001–2016, quarterly, by sex



Diagram 5. Arbetslösa (1000-tal) 15–74 år, kvartalsvis, 2001–2016

5. Unemployed (thousands) aged 15–74, 2001–2016, quarterly

**Diagram 6. Arbetslösa (1000-tal) 15–74 år, kvartalsvis, 2001–2016, efter kön**

6. Unemployed (thousands) aged 15–74, 2001–2016, quarterly, by sex

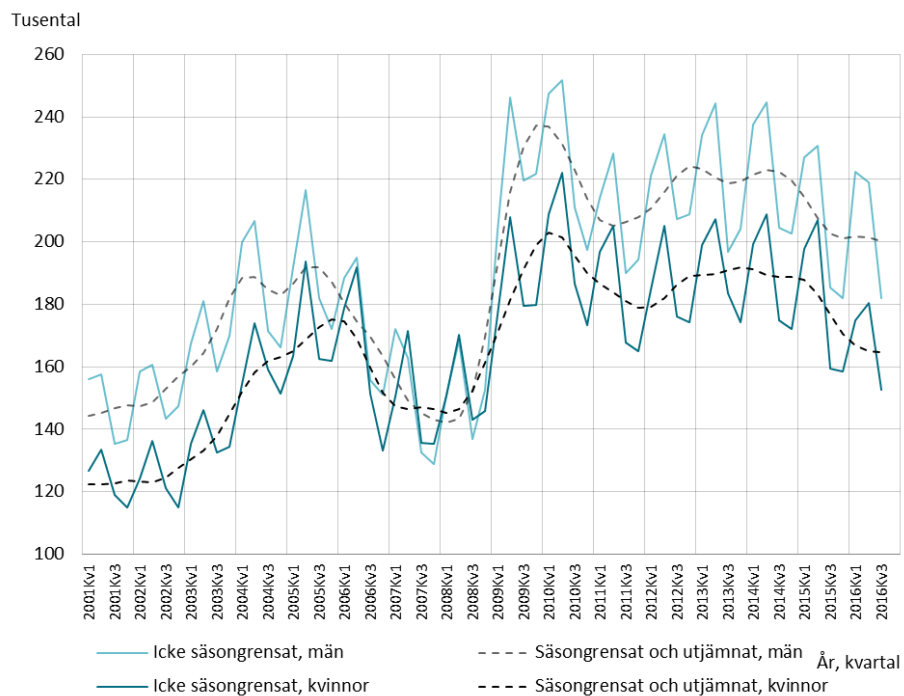


Diagram 7. Arbetslöshetstalet (procent) 15–74 år, kvartalsvis, 2001–2016

7. Unemployed (percent) aged 15–74, 2001–2016, quarterly

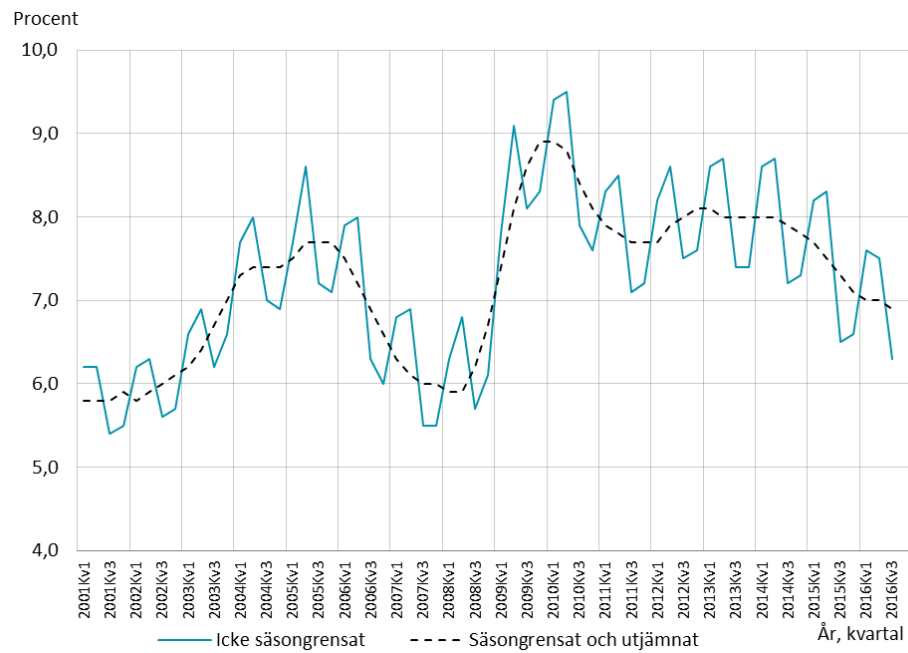
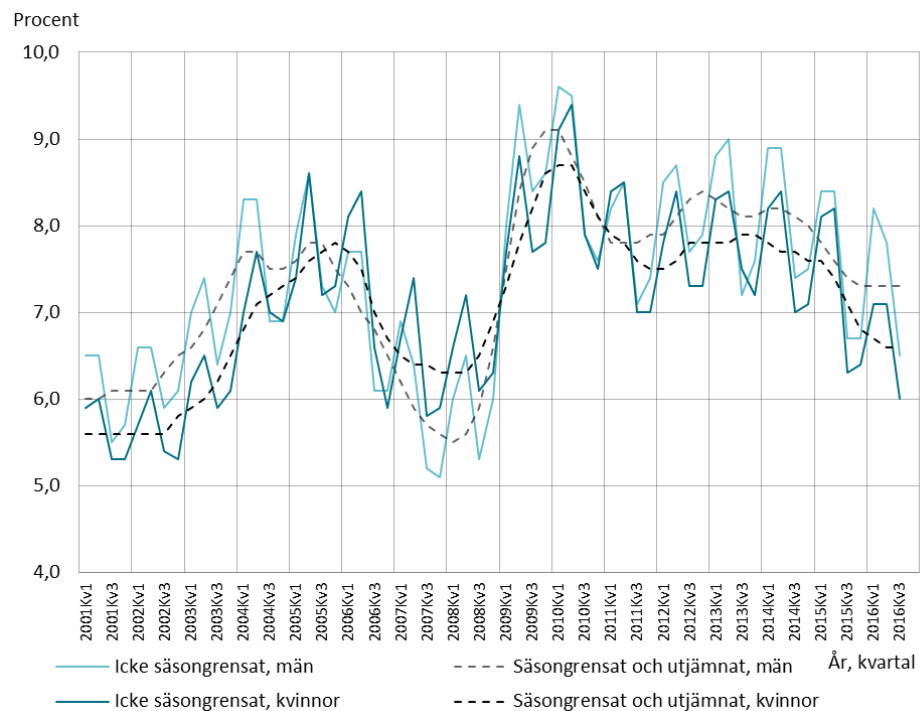


Diagram 8. Arbetslöshetstalet (procent) 15–74 år, kvartalsvis, 2001–2016, efter kön

8. Unemployed (percent) aged 15–74, 2001–2016, quarterly, by sex



Fakta om statistiken

Detta omfattar statistiken

Målpopulationen i AKU är 15-74 år. De statistiska storheter/parametrar som primärt skattas redovisar antal och andel personer med olika arbetsmarknadsförhållanden för Sveriges befolkning i åldrarna 15–74 år. Exempel är sysselsatta, arbetslösa, relativa arbetslöshetstal, arbetskraftstal, antal utförda arbetstimmar och frånvarotimmar. Dessutom redovisas även osäkerhetsmått för skattningarna.

Resultaten publiceras i form av pressmeddelanden, Statistiska meddelanden (SM) m.m. De mest detaljerade redovisningarna publiceras i månads-, kvartals- och årsvisa grundtabeller. Säsongrensade tabeller publiceras månads- och kvartalsvis. Dessutom framställs ett antal tillägstabeller för kvartal och år. För kvartal finns även flödestabeller. Tilläggs- och flödestabellerna ingår inte i Sveriges officiella statistik. Statistiken är tillgänglig på Internet via SCB:s hemsida www.scb.se/aku. Regionala data presenteras kvartals- och årsvis. Statistik över inrikes-/utrikes födda presenteras fortlöpande.

Från och med fjärde kvartalet 2008 ges kvartalsvis en fördjupad redovisning av arbetsmarknaden i form av ”Tabeller avseende befolkningen ej i arbete”. Tabellerna beskriver den aktuella situationen för dem som inte arbetar samt fördelningen över tid. Redovisningen sker efter bakgrundsvariablerna ålder, utbildningsnivå respektive efter inrikes-/utrikes födda. Tabeller avseende befolkningen ej i arbete finns framtagna kvartalsvis från och med andra kvartalet 2005.

I AKU undersöks samtliga veckor under året. Varje undersökningsmånad innehåller således 4 eller 5 mätveckor och varje kvartal 13 mätveckor. Årsgenomsnittet baseras på alla veckor under året.

Vissa tekniska data om AKU Tredje kvartalet 2016:

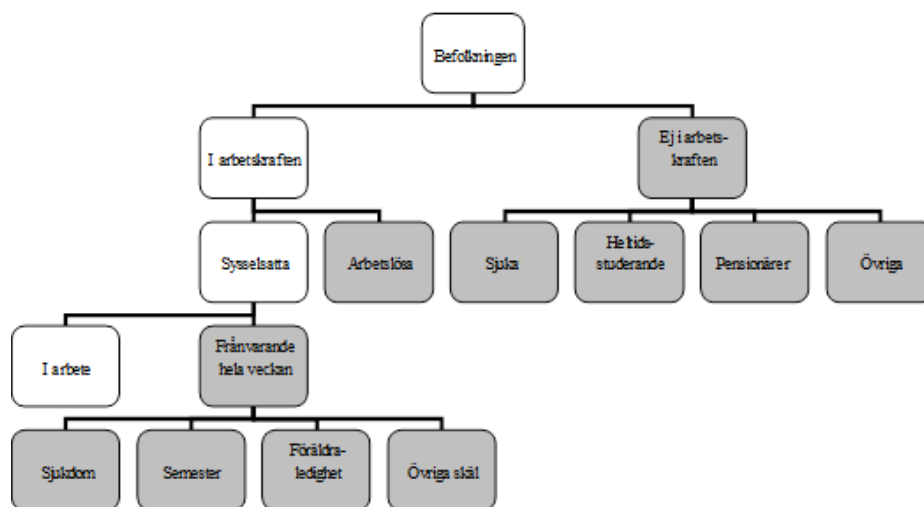
Referensperioden för tredje kvartalet 2016 omfattade veckorna 27–39 (4 juli 2016 – 2 oktober 2016). Tredje kvartalet 2015 omfattade referensperioden veckorna 27–39 (29 juni 2016 – 27 september 2016).

Undersökningarna baseras på ett representativt urval. Bruttourvalet under tredje kvartalet 2016 var cirka 91 100 personer varav cirka 50 200 svarande. Bortfallet vid fältarbetet (det vill säga den andel av nettourvalet för vilken intervjuuppgifter ej kunnat erhållas) var totalt 43,6 procent. Andelen som avböjt medverkan var 14,6 procent medan 27,4 procent av urvalspersonerna var oanträffbara. Bortfall av annat skäl var 1,7 procent.

Definitioner och förklaringar i Arbetskraftsundersökningarna

April 2005 infördes en ny EU-anpassad Arbetskraftsundersökning, vilket medför att vissa av nedanstående definitioner **inte är jämförbara** med de definitioner som använts till och med mars 2005. Oktober 2007 ändrades den svenska officiella arbetslöshetsdefinitionen till att, i enlighet med ILO:s definitioner och EU:s förordningar, även omfatta heltidsstuderande som sökt och kunnat arbeta. Även åldersgruppen är ändrad i AKU till att avse 15-74 år mot tidigare 16-64 år. För mer information om detta se www.scb.se/aku.

Nedanstående figur visar sambandet mellan några centrala begrepp i AKU. Av figuren framgår också uppdelningen av "befolkningen ej i arbete" på olika grupper vilka är gråmarkerade.



De gråmarkerade rutorna visar vilka undergrupper som ingår i gruppen *Befolkningen ej i arbete*.

Sysseisatta omfattar följande grupper:

-personer som under en viss vecka (mätveckan) utförde något arbete (minst en timme), antingen som avlönade arbetstagare, som egna företagare (inklusive fria yrkesutövare) eller oavlönade medhjälpare i företag tillhörande make/maka eller annan medlem av samma hushåll (= **sysseisatta, i arbete**).

-personer som inte utförde något arbete enligt ovan, men som hade anställning, arbete som medhjälpare hushållsmedlem eller egen företagare (inklusive fria yrkesutövare) och var tillfälligt frånvarande under hela mätveckan. Frånvaron räknas oavsett om den varit betald eller inte (= **sysseisatta, frånvarande från arbetet**). Orsak till frånvaron kan vara sjukdom, semester, tjänstledighet (t.ex. för vård av barn eller studier), värnplikts-tjänstgöring, arbetskonflikt eller ledighet av annan anledning.

Personer som deltar i vissa arbetsmarknadspolitiska program räknas som sysseisatta, t.ex. offentligt skyddat arbete, Samhall, start av näringsverksamhet eller anställning med lönebidrag eller anställningsstöd.

Fast anställda omfattar personer med tillsvidareanställning.

Tidsbegränsat anställda omfattar personer med vikariat, anställningsstöd, säsongarbete, provanställning eller objekts-/projektanställning samt övriga former av tidsbegränsade anställningar.

Undersysselsatta omfattar personer som är sysselsatta men som arbetar mindre än de skulle vilja göra och som hade kunnat börja arbeta mer under mätveckan eller inom 14 dagar från mätveckans slut.

Arbetslösa omfattar följande grupper:

-personer som var utan arbete under mätveckan men som **sökt** arbete under de senaste fyra veckorna (mätveckan och tre veckor bakåt) och **kunde** arbeta mätveckan eller börja inom 14 dagar från mätveckans slut. Arbetslösa omfattar även personer som har fått ett arbete som börjar inom tre månader, förutsatt att de skulle ha kunnat arbeta mätveckan eller börja inom 14 dagar från mätveckans slut.

Relativa arbetslöshetsstalet: Andelen (%) arbetslösa av antalet personer i arbetskraften.

I arbetskraften omfattar personer som är antingen sysselsatta eller arbetslösa.

Relativa arbetskraftstalet: Andelen (%) personer i arbetskraften av befolkningen.

Ej i arbetskraften omfattar:

-personer som varken är sysselsatta eller arbetslösa. Gruppen omfattar bl.a. personer som är studerande som inte har eller sökt arbete, pensionärer, hemarbetande, värnpliktiga eller långvarigt sjuka. Deltagare i de arbetsmarknadspolitiska program som betraktas som utbildning, t.ex. arbetspraktik och arbetsmarknadsutbildning, ingår också i gruppen.

Latent arbetsökande ingår i "ej i arbetskraften" och består av personer som velat och kunnat arbeta mätveckan, men som inte sökt arbete. Till denna grupp hänfördes också t.o.m. AKU september 2007 heltidsstuderande som sökt arbete

Unga som varken arbetar eller studerar(NEET) omfattar:

- personer som under en given vecka (referensveckan) inte var sysselsatta, och som inte heller deltagit i studier (under referensveckan eller de tre veckorna som föregår referensveckan). Här avses såväl formella som informella studier.

Andel ungdomar som varken arbetar eller studerar: Andelen (%) unga som varken arbetar eller studerar av antalet personer i befolkningen för vilka uppgift om eventuella studier finns.

Befolkningen ej i arbete omfattar grupperna:

- sysselsatta som har varit frånvarande från arbetet minst en hel kalendervecka, arbetslösa samt personer utanför arbetskraften. Gruppen sysselsatta som har varit frånvarande från arbetet hela kalenderveckan delas in efter orsak i undergrupperna sjuka, semester, föräldraledighet och övrigt. Personer utanför arbetskraften delas in i undergrupperna sjuka, studerande heltid, pension och övriga.

Näringsgren

Kodningen av näringsgren är anpassad till SNI (Standard för Svensk Närings-grensindelning) som utgår från EU:s näringsgrensstandard NACE (Nomenclature Générale des Activités Economiques dans les Communautés Européennes). Perioden 1995–2002 användes SNI 1992 vid kodningen av AKU och perioden 2003–2008 användes SNI 2002. Från och med AKU avseende januari 2009 infördes en ny näringsgrensindelning, SNI 2007, i den löpande AKU-publiceringen. SNI 2007 baserar sig på EU:s nya näringsgrensstandard NACE Rev. 2. Antalet arbetade timmar efter tidigare SNI-indelning finns omräknad till SNI 2007 och finns publicerade som säsongrensade tidsserier från och med 1987.

Sektor (för anställda)

Vid klassificeringen av de anställda efter sektorstillhörighet (statlig, kommunal och privat) tillämpar AKU från och med januari 2001 en harmoniserad sektorredovisning utifrån Standarden för institutionell sektorindelning 2000. Klassificering görs utifrån företagets sektortillhörig.

Så görs statistiken

AKU är en månatlig urvalsundersökning där antalet personer i urvalet varje månad har varierat över tiden. Mellan 1996 och 2000 var urvalsstorleken 17 000 men ökades successivt under 2001 till 21 000 personer för att därefter från och med februari 2004 minska till 19 500. Mellan 2006 och 2009 var 21 500 personer med i urvalet varje månad. Från och med januari 2010 har urvalet utökats till att omfatta 29 500 personer per månad. Som urvalsram används registret över totalbefolkningen (RTB). Tre separata urval används; ett för varje månad i kvartalet. I princip förnyas (roteras) vart och ett av urvalen med en åttondel mellan två på varandra efterföljande undersökningstillfällen. Det innebär att varje urvalsperson intervjuas sammanlagt åtta gånger under en tvåårsperiod. Urvalet räknas upp till befolkningstotaler. Datainsamlingen sker genom datorstödda standardiserade telefonintervjuer. Kodning av näringsgren och sektortillhörighet görs dels genom att utnyttja administrativa register (SCB:s Företagsdatabas FDB) med datorstöd, dels genom manuell kodning. Vid kodning av yrke och socioekonomisk gruppering används dels automatkodning genom matchning mot ”lexikon”, dels manuell kodning av intervjuvar.

Statistikens tillförlitlighet

De presenterade AKU-resultaten är **skattningar** behäftade med en viss osäkerhet på grund av olika felkällor som urvalsfel, bortfallsfel och mätfel. Felen kan vara slumpmässiga eller systematiska. De senare påverkar resultaten i en viss riktning.

Den **slumpmässiga osäkerheten** beroende på bl.a. urvalsfel och slumpmässiga mätfel kan uttryckas i form av **konfidensintervall** som beräknas med hjälp av skattningens **standardavvikelse**. I flera tabeller anges uppgifterna med osäkerhetstal i form av 95-procentiga konfidensintervall. Genom att beräkna konfidensintervall kan man få en uppfattning om hur stora skillnader mellan exempelvis närliggande månad och år som kan förklaras av slumpmässiga fel.

De **systematiska felens storlek** kan anges först efter särskilda kvalitetsstudier. Analyser av de olika felkällorna i AKU har visat att bortfallet och mätfelen är de felkällor som i första hand orsakar systematiska fel.

Genom användande av hjälpinformation (fr.o.m. 1993) vid skattningsförfarandet har bortfallsfelet reducerats betydligt jämfört med tidigare skattningsförfarande. En mätfelsstudie 2012/2013 visar att bruttotoalet (det vill säga felaktigt medtagna och felaktigt uteslutna enheter) för arbetskraftsstatus (sysselsatta, arbetslösa, ej i arbetskraften) uppgår till 2 procent och för variabeln anknyningsgrad (fast-, lös-, utan anknyning) till 6 procent.

Ramtäckning: En viss övertäckning föreligger i AKU beroende på att en del personer, som är födda utomlands, lämnar Sverige utan att anmäla det till svenska myndigheter. Undertäckningen i AKU bedöms vara högst obetydlig.

Exempel på användning av osäkerhetstal

Antalet **sysselsatta** under tredje kvartalet 2016 var i genomsnitt 4 974 000 ($\pm 23\ 000$) enligt tabell 1 i grundtabellerna. *Det innebär att det sanna värdet med 95 procents säkerhet ligger i intervallet 4 951 000 – 4 997 000 om andra fel än slumpfelen är försumbara.*

Av tabell 1 framgår också att antalet **i arbetskraften** under tredje kvartalet 2016 i genomsnitt var 5 308 000 och under tredje kvartalet året innan var 5 269 000. Osäkerhetstalet för förändringen jämfört med motsvarande kvartal föregående år var 27 000, vilket innebär att förändringen mellan de två tidpunkterna skall vara minst 27 000 för att förändringen skall vara statistiskt säkerställd. *Eftersom förändringen mellan tredje kvartalet 2016 och tredje kvartalet 2015 av antalet i arbetskraften är större (39 000) än osäkerhetstalet är förändringen statistiskt säkerställd.*

Bra att veta

Annan statistik

Uppgifter om sysselsättningen redovisas, förutom i AKU, även i andra undersökningar som registerbaserad arbetsmarknadsstatistik (RAMS), företagsbaserad sysselsättningsstatistik samt undersökningen av levnadsförhållanden (ULF). Dessa är dock inte jämförbara med AKU, huvudsakligen beroende på skillnader i undersökningsmetod, definitioner och mättidpunkt.

Arbetsförmedlingen redovisar varje månad uppgifter om antal personer, som är registrerade vid arbetsförmedlingarna och kan ta ett arbete direkt (antalet arbetssökande). Denna statistik är ett bra komplement till AKU t.ex. genom månadsvis redovisning av arbetssökande på regional nivå.

Mer information om statistiken och dess kvalitet ges i en särskild [Beskrivning av statistiken](#) på SCB:s webbplats, www.scb.se.

In English

Summary

During the third quarter of 2016 the number of employed persons aged 15-74 amounted to 4 974 000, an increase of 49 000 compared to the same quarter in 2015. The number of employed women increased by 22 000 to 2 375 000 and the number of employed men increased by 27 000 to 2 598 000. The number of employed foreign-born persons increased by 53 000 to 907 000 and the number of employed Swedish-born persons amounted to 4 067 000. The employment rate amounted to 67.9 percent. Among men it amounted to 69.9 percent and among women 65.8 percent. Seasonally adjusted and smoothed data shows that the number of employed persons continues to increase while the employment rate ceases to increase compared to the most recent quarters.

For the third quarter in a row the number of employed persons in construction increased. The number of employed persons in financial operations and business services continued to increase while the number of employed persons abroad continued to decrease.

Among the employed are persons who want to and can work more than they normally do, the 'underemployed'. Among the employed aged 15-74, there were 230 000 underemployed, of which 108 000 men and 122 000 women. This is a decrease of 41 000 compared with the third quarter 2015, of which 20 000 were men and 21 000 were women.

The number of permanent employees increased by 92 000 and amounted to 3 693 000 persons, which was the eleventh quarter in a row it increased. For the fourth quarter in a row the number of employees in private sector increased and amounted to 3 008 000, an increase of 44 000 persons compared to the same quarter last year. Smoothed and seasonally adjusted data shows a continued increase in the number of permanent employees while the number of temporary employees shows a decrease compared with the previous quarter.

During the third quarter of 2016 the number of unemployed persons aged 15-74 amounted to 335 000, of which 182 000 were men and 153 000 were women. The number of unemployed among foreign-born persons amounted to 159 000, an increase of 14 000 while the number among Swedish-born persons decreased by 24 000 to 175 000. Unemployment rate amounted to 6.3 percent for the age group 15-74. Among women the unemployment rate was 6.0 percent and among men 6.5 percent. The unemployment rate was 14.9 percent among foreign-born persons while the unemployment rate decreased by 0.6 percentage points to 4.1 percent among Swedish-born persons. According to seasonally adjusted and smoothed data, both the number of unemployed persons and the rate of unemployment decrease compared with the previous quarters and amounted to 365 000, representing 6.9 percent.

Of the population aged 15-74, 49.4 percent were at work, an increase of 0.6 percentage units. Among men 52.4 percent were at work and among women 46.2 percent. Among foreign-born persons 46.2 percent were at work, an increase of 2.3 percentage points.

The number of persons not in the labour force increased by 27 000 to 2 021 000 persons during the third quarter of 2016. The number for men was 938 000 and the number for women was 1 083 000. Among the population aged 15-74 were 27.6 percent persons not in the labour force, 25.2 percent for men and 30.0 percent for women. Seasonally adjusted and smoothed data shows that both the number and percent of persons not in the labour force continue to increase compared with recent quarters. The number of persons not in the labour force amounted to 2 060 000 persons during the third quarter of 2016.

Between the second and the third quarter of 2016, flow statistics show that the number of employed persons increased by 44 000. Among them there were 2 000 persons who went from being outside the labour force to being employed, while 42 000 persons went from being unemployed to being employed. According to flow statistics the number of unemployed persons decreased by 63 000 because further 21 000 persons went from being unemployed to being outside the labour force. Thereby the number of people outside the labour force increased by 19 000 compared with the second quarter of 2016.

List of tables

1. Population aged 15–74 by labour force status. Q3 2016 and Q3 2015	24
2. Population aged 20–64 by labour force status. Q3 2016 and Q3 2015	25
3. Population aged 15–74 by labour force status and reason for not being at work. Q3 2016 and Q3 2015	26
4. Population aged 20–64 by labour force status and reason for not being at work. Q3 2016 and Q3 2015	27
5. Population aged 15–74 by labour force status country of birth. Q3 2016 and Q3 2015	28
6. Unemployed persons by length of unemployment. Q3 2016	29
7. Employed in Sweden and abroad. Employed in Sweden by branch of industry. Q3 2016 and Q3 2015.	30
8. Employed by county. Q3 2016 and Q3 2015	31
9. Unemployed by county. Q3 2016 and Q3 2015	32
10. Actual hours worked and labour supply not utilized. Q3 2016 and Q3 2015	33
11. Flows between labour force statuses. From quarter 2 2016 to quarter 3 2016	34
12. Flows between labour force status. From quarter 2 2016 to quarter 3 2016	35
13. Population aged 15–74 by labour force status and age. Q3 2016 and Q3 2015	36
14. Population aged 15–74 by labour force status, trend cycle data	37
Explanation of symbols	37

List of terms

Arbetslösa	Unemployed
Anställda	Employee
Arbetstimmar	hours worked
Arbetare	workers
Båda könen	both sexes
Deltid	part time
Därav	of which
Ej i arbetskraften	not in the labour force
Facklig organisation	trade union membership
Fast anställd	permanently employed
Frånvarande från arbetet	persons absent from work
Frånvarande fr. arbetet hela veckan	absent from work the whole week
Företagare	employers, self-employed
Heltid	full time
I arbetskraften	in the labour force
I arbete	at work
Kvinnor	women
Latent arbetssökande	potentially looking for a job
Län	county
Medelarbetstid	average hours worked
Medhjälpande familjemedlem	unpaid family worker
Mer än vanligt	more than usual
Mindre än de skulle vilja	less than they would like to do
Månad/månadsvis	month/monthly
Män	men
Näringsgren	branch of industry
Offentlig sektor	public sector of employment
Osäkerhetstal	measure of uncertainty
Outnyttjat arbetskraftsutbud	labour supply not utilized
Privat sektor	private sector of employment
Relativt arbetskraftstal	labour force rate / activity rate
Relativt arbetslöshetstal	unemployment rate
Relativt frånvarotal	absence ratio

Riksområde	NUTS 2
Sektortillhörighet	sector of employment
Sysselsatta	employed
Sysselsättningsgrad	employment rate
Säsongrensade o utjämnade värden	seasonally adj.and smoothened figures
Tidigare arbetskraftstillhörighet	previous labour force status
Tidsbegränsat anställd	temporarily employed
Tjänstemän	salaried employees
Undersysselsatta	underemployed
Ursprungliga värden	original figures
Övertid/mertid	overtime
Yrke	occupation
Ålder	age